

# ÚZEMNÍ PLÁN OBCE JIVNO



<b>Záznam o účinnosti</b>	
Vydávající správní orgán: <b>Zastupitelstvo obce Jivno</b>	Číslo jednací:
Datum vydání:	Datum nabytí účinnosti:
<b>oprávněná úřední osoba pořizovatele</b> jméno a příjmení: Jiří Košan funkce: fyzická osoba s osvědčením zvláštní odborné způsobilosti, na základu smlouvy s obcí podpis: jméno a příjmení: Josef Makovec funkce: starosta obce Jivno podpis:	Otisk úředního razítka pořizovatele

**Projektant :**  
A+U DESIGN, spol. s r.o.  
Nová 24, České Budějovice  
Vedoucí projektant : Ing. Arch. Jiří Brůha  
Zodpovědný projektant : Ing. Arch. Vladimír Fučík,

**Datum: prosinec 2011**  
**Číslo zakázky : Z/052.1 – 11**

## **OBSAH TEXTOVÉ ČÁSTI ÚZEMNÍHO PLÁNU :**

<b><u>I. Obsah územního plánu.....</u></b>	<b><u>3</u></b>
I.a. Vymezení zastavěného území.....	3
I.b. Koncepce rozvoje území obce, ochrana a rozvoj jeho hodnot.....	3
I.c. Urbanistická koncepce, včetně vymezení zastavitelných ploch, ploch přestavby a systému sídelní zeleně.....	3
I.d. Koncepce veřejné infrastruktury, včetně podmínek pro její umístění.....	5
I.e. Koncepce uspořádání krajiny, včetně vymezení ploch a stanovení podmínek pro změny v jejich využití, územní systém ekologické stability, prostupnost krajiny, protierozní opatření, ochranu před povodněmi, rekreaci, dobývání nerostů a podobně.....	8
I.f. Stanovení podmínek pro využití ploch s rozdílným způsobem využití s určením převažujícího účelu využití (hlavní využití), pokud je možné jej stanovit, přípustného využití, nepřípustného využití, popřípadě podmíněně přípustného využití těchto ploch a stanovení podmínek prostorového uspořádání, včetně základních podmínek ochrany krajinného rázu (například výškové regulace zástavby, intenzity využití pozemků v plochách).....	13
I. g. Vymezení veřejně prospěšných staveb, veřejně prospěšných opatření, staveb a opatření k zajišťování obrany a bezpečnosti státu a ploch pro asanaci, pro které lze práva k pozemkům a stavbám vyvlastnit .....	21
I.h. Vymezení dalších veřejně prospěšných staveb a veřejně prospěšných opatření, pro které lze uplatnit předkupní právo .....	21
I. i. Vymezení ploch a koridorů územních rezerv a stanovení možného budoucího využití, včetně podmínek pro jeho prověření.....	21
I.j. Údaje o počtu listů návrhu územního plánu a počtu výkresů k němu připojené grafické části... ..	22
<b><u>II. Obsah odůvodnění územního plánu.....</u></b>	<b><u>22</u></b>
II.a. Vyhodnocení koordinace využívání území z hlediska širších vztahů v území, včetně souladu s územně plánovací dokumentací vydanou krajem.....	22
II.b. Údaje o splnění zadání, v případě zpracování konceptu též údaje o splnění pokynů pro zpracování návrhu.....	23
II.c. Komplexní zdůvodnění přijatého řešení a vybrané varianty, včetně vyhodnocení předpokládaných důsledků tohoto řešení, zejména ve vztahu k rozboru udržitelného rozvoje území .....	25
II.d. Informace o výsledcích vyhodnocení vlivů na udržitelný rozvoj území spolu s informací, zda a jak bylo respektováno stanovisko k vyhodnocení vlivů na životní prostředí, popřípadě zdůvodnění, proč toto stanovisko nebo jeho část nebylo respektováno.....	29
II.e. Vyhodnocení předpokládaných důsledků navrhovaného řešení na zemědělský půdní fond a pozemky určené k plnění funkce lesa.....	29
II.f. Odůvodnění územního plánu dle náležitostí uvedených v § 53 odst. 4 a 5 stavebního zákona, zpracované pořizovatelem, zejména soulad s.....	37
II.f. Údaje o počtu listů odůvodnění územního plánu a počtu výkresů k němu připojené grafické části.....	42

## **I. Obsah územního plánu**

### **I.a. Vymezení zastavěného území**

#### I.a.1. Vymezení zastavěného území

Ve správním území obce Jivno se vymezuje více zastavěných území. Hranici každého zastavěného území tvoří uzavřený polygon vedený po hranici parcel, ve výjimečných případech jej tvoří spojnice lomových bodů stávajících hranic nebo bodů na těchto hranicích. Zastavěné území je vymezeno ke dni 1.12. 2011 a graficky vyznačeno ve výkresové části územního plánu.

### **I.b. Koncepce rozvoje území obce, ochrana a rozvoj jeho hodnot**

Soulad přírodních, civilizačních a kulturních hodnot v řešeném území je zajištěn vzájemným respektováním a vyváženým rozvojem těchto hodnot a respektováním limitů využití území, tak aby byl umožněn trvale udržitelný rozvoj všech výše uvedených hodnot.

#### I.b.1. Přírodní hodnoty

Z přírodních hodnot v řešeném území jsou při řešení územního plánu respektovány zejména základní skladebné prvky ÚSES, vodní toky a plochy, lesní plochy, plochy zeleně krajinné. S ohledem na krajinný ráz nejsou na území obce navrhovány větrné ani fotovoltaické elektrárny, s výjimkou možného osazení fotovoltaických panelů na střechách domů.

#### I.b.2. Kulturní hodnoty

Při řešení územního plánu jsou respektovány všechny nemovitě kulturní památky zapsané v ústředním seznamu. Zejména je nutno respektovat architektonickou a pohledovou dominantu návesní kaple uvnitř návesního prostoru s dochovaným okrouhlicovým uspořádáním a zemědělskými usedlostmi. Dále je nutno respektovat existující drobné sakrální objekty v řešeném území (např. kamenné kříže, boží muka, kapličky, křížové či pamětní kameny atd.), tak aby při jakékoliv činnosti v území nedošlo k jejich poškození nebo nevhodné manipulaci s nimi. V řešeném území jsou lokality s archeologickými nálezy. Tato území jsou jedním z limitů využití území a budou v nich dodrženy podmínky stanovené příslušným archeologickým ústavem.

#### I.b.3. Civilizační hodnoty

V řešeném území jsou předpoklady zejména pro rozvoj bydlení, občanského vybavení, rodinné rekreace, turistického a cestovního ruchu a ve vazbě na silnici II. třídy i rozvoj podnikatelských a výrobních aktivit. Civilizační hodnoty v řešeném území budou posíleny zejména návrhem nových ploch pro obytnou funkci, občanské vybavení, rodinnou rekreaci, sport, veřejnou rekreaci a využití volného času obyvatelstva, ploch pro výrobu a skladování a návrhem rozvoje technické a dopravní infrastruktury. V oblasti občanského vybavení je zejména potřeba revitalizovat areál občanské vybavenosti Na Skautí.

Z hlediska urbanistických hodnot je potřeba zejména:

- urbanistický charakter veřejného prostranství okrouhlicové návsi s kaplí sv. Vojtěcha
- historickou, cestní síť
- doplnit síť cykloturistických tras a pěších tras, s využitím obnovy původní cestní sítě

### **I.c. Urbanistická koncepce, včetně vymezení zastavitelných ploch, ploch přestavby a systému sídelní zeleně**

#### I.c.1. Urbanistická koncepce

Vzhledem k poloze v rozvojové oblasti republikového významu OB10 České Budějovice, výborné dostupnosti města České Budějovice, ale přitom kvalitnímu životnímu prostředí a atraktivnímu krajinnému prostředí rekreačních lesů a rekreačního rybníka Mrhal, se předpokládá dynamický rozvoj zejména v oblasti rozvoje bydlení, rekreačních a sportovních rekreačních aktivit. Nové zastavitelné plochy a územní rezervy pro bydlení jsou navrhovány zejména v prolukách a ve vazbě na současně zastavěné území sídla Jivno, tak aby byly v dosahu sítě technické infrastruktury a aby byly dobře dopravně dostupné. V přímé vazbě na původní zástavbu zemědělských usedlostí je potřeba uvažovat s nižší zastavitelností (max. 25%) a nízkopodlažní zástavbou (max 1. NP, s možností nadstavby podkroví a s možností podsklepení), s tvaroslovím odpovídajícím charakteru stávajících usedlostí. V místní části Samoty jsou ve vazbě na stávající rodinné usedlosti navržena zastavitelná plocha pro bydlení v rodinných usedlostech s nízkou zastavitelností (max. 15%) a nízkopodlažní zástavbou (max

1. NP, s možností vestavby podkroví a s možností podsklepení), s tvaroslovím odpovídajícím charakteru stávajících usedlostí. Ve vazbě na zastavěné území pro rodinnou rekreaci a v jeho prolukách jsou u rybníka Mrhal, u místní části Vyhličky a nad údolím Rudolfovského potoka navrženy zastavitelné plochy a územní rezervy pro rekreaci rodinnou. V souvislosti s rozvojem bydlení a rekreace jsou navrženy plochy občanského vybavení sportovně rekreačního severně od sídla Jivna, dále v blízkosti rekreačního rybníka Mrhal a v údolí Rudolfovského potoka v bývalém dobývacím prostoru kamenolomu. Z hlediska rozvoje sportovně rekreačních aktivit je možné využití stávajících i navrhovaných cyklotras (mimo komunikace s motorovou dopravou) pro turistiku na běžkách, či hipoturistiku. Plochy pro výrobu a skladování jsou navrženy ve vazbě na stávající výrobní plochy v prostoru u bývalé cihelny a ve vazbě na silnici II/634. Součástí řešení územního plánu je i návrh plochy dopravní infrastruktury pro mimoúrovňovou křižovatku silnic I/34 a II/634 a obchvat silnice I/34 okolo Lišova v lokalitě Na Klauďě. V oblasti dopravy je navrženo i doplnění cyklotras s využitím stávajících místních a účelových komunikací, tak aby byly propojeny místní části obce a stávající cyklotrasy.

#### I.c.2. Vymezení zastavitelných ploch

Zastavitelné území je rozčleněno na plochy s rozdílným způsobem využití, které jsou dle jednotlivých funkčních typů barevně rozlišeny a označeny kódem vyjadřujícím zkratku názvu plochy s rozdílným způsobem využití, pořadové číslo plochy (např. **BI.1.**). Využití nově navržených ploch pro zástavbu je přípustné až po jejich vybavení veškerou technickou a dopravní infrastrukturou, zejména každá novostavba v rámci vymezených zastavitelných ploch musí být napojena, pokud je to technicky možné, na veřejný vodovod a kanalizaci.

Zastavitelné plochy s rozdílným způsobem využití jsou členěny na následující funkční typy ploch s tímto označením :

- BI.** Plochy bydlení individuální
- OV.** Plochy občanské vybavení
- BRU** Plochy bydlení v rodinných usedlostech
- OVSR.** Plochy občanské vybavení - sportovně rekreační
- RR.** Plochy rekreace - rekreace rodinná
- VP** Plochy veřejných prostranství
- VS** plochy výroby a skladování
- TI.** Plochy technické infrastruktury
- DI.** Plochy dopravní infrastruktury – koridor dálnice silnice I/34  
Plochy dopravní infrastruktury – silnice II. třídy, silnice III. třídy, místní a účelové komunikace  
Plochy dopravní infrastruktury – místní a účelové komunikace

#### Přehled vybraných ploch zastavitelného území

Kód k.ú.	Označení plochy	Název plochy s rozdílným způsobem využití	Katastrální území	Výměra (ha)
743461	BI.1.	Bydlení individuální	Jivno	0,22
743461	BI.2.	Bydlení individuální	Jivno	0,30
743461	BI.3.	Bydlení individuální	Jivno	0,33
743461	BI.4.	Bydlení individuální	Jivno	1,63
743461	BI.6.	Bydlení individuální	Jivno	0,69
743461	BI.7	Bydlení individuální	Jivno	1,04
743461	BI.8.	Bydlení individuální	Jivno	0,86
743461	BI.9.	Bydlení individuální	Jivno	0,42
743461	BI.10.	Bydlení individuální	Jivno	0,97
743461	BI.11.	Bydlení individuální	Jivno	0,18
743461	BI.12.	Bydlení individuální	Jivno	0,51
743461	BI.13.	Bydlení individuální	Jivno	0,28
743461	BI.14.	Bydlení individuální	Jivno	1,47
743461	BI.15.	Bydlení individuální	Jivno	0,79
743461	BI.16.	Bydlení individuální	Jivno	0,25
743461	BI.17.	Bydlení individuální	Jivno	0,17
743461	BI.18/UR	Bydlení individuální	Jivno	1,26

743461	BRU.1.	Bydlení v rodinných usedlostech	Jivno	0,29
743461	BRU.2.	Bydlení v rodinných usedlostech	Jivno	1,73
743461	RR.1.	Rekreace rodinná	Jivno	0,10
743461	RR.2.	Rekreace rodinná	Jivno	1,53
743461	RR.3.	Rekreace rodinná	Jivno	1,78
743461	RR.4.	Rekreace rodinná	Jivno	0,83
743461	RR.5.	Rekreace rodinná	Jivno	2,58
743461	RR.6.	Rekreace rodinná	Jivno	0,39
743461	RR.7.	Rekreace rodinná	Jivno	0,25
743461	RR.8.	Rekreace rodinná	Jivno	0,59
743461	RR.9.	Rekreace rodinná	Jivno	0,12
743461	RR.10.	Rekreace rodinná	Jivno	0,32
743461	RR.11/UR	Rekreace rodinná	Jivno	0,96
743461	RR.12/UR	Rekreace rodinná	Jivno	3,26
743461	OVS.R.1.	Občanské vybav. sport. rekreační	Jivno	0,43
743461	OVS.R.2.	Občanské vybav. sport. rekreační	Jivno	0,44
743461	OVS.R.3.	Občanské vybav. sport. rekreační	Jivno	1,31
743461	DI-I/34	Doprav. vybav. silnice I/34	Jivno	8,64

Pozn. : Evidují se plochy, které jsou větší nebo rovny 10,0 ha

### I.c.3. Vymezení ploch přestavby

V řešeném území nejsou vymezeny plochy přestavby.

### I.c.4. Vymezení systému sídelní zeleně

Systém sídelní zeleně obce Jivno je vymezen jako stávající plochy zeleně veřejné, zeleně krajinné, pozemků určených k plnění funkcí lesa (lesní plochy – PUPFL) a bodově vymezené prvky významné vysoké zeleně. Dále jsou vymezeny základní skladebné prvky (biokoridory a biocentra) a interakční prvky v rámci systému ÚSES, které jsou rovněž významnými nositeli zeleně. Zejména je potřeba respektovat zelený rámec sadů okolo historického jádra sídla Jivno, které je tvořeno okrouhlicovou návší obklopenou zemědělskými usedlostmi. Dále je potřeba respektovat rekreační lesy, navazující na zastavěné území, protože mají velký význam nejen z hlediska zapojení obce do krajiny, ale jsou cílem rekreační dojíždky z města České Budějovice.

V řešeném území jsou dále vymezeny navrhované plochy systému sídelní zeleně, které jsou navrženy jako jednotlivé plochy zeleně krajinné a zeleně veřejné. V případě zeleně krajinné se jedná o plochy na severním okraji sídla Jivno, v místě vytěženého hliníku u cihelny, které umožní posílení funkce nadregionálního koridoru vymezeného v prostoru mezi cihelnou a recyklačním dvorem.

### **I.d. Koncepce veřejné infrastruktury, včetně podmínek pro její umístování**

V nově navržených plochách pro bydlení je možná zástavba až po vybudování veřejné infrastruktury, zejména každá novostavba musí být napojena, pokud je to technicky možné, na veřejný vodovod a kanalizaci.

#### I.d.1. Dopravní řešení

##### **Návrh koridoru silnice I/34, včetně MÚK s II/634**

Koridor pro stavbu silnice I/34 v úseku Jivno – jižní obchvat Lišova, vymezený v Zásadách územního rozvoje Jihočeského Kraje (dále jen ZÚR JČK), je v návrhu ÚP Jivno upřesněn, respektive zúžen dle dokumentace pro územní rozhodnutí tak, aby byla zajištěna dostatečná plocha pro budoucí realizaci této stavby. Součástí této plochy je i mimoúrovňová křižovatka se silnicí II/634 České Budějovice – Rudolfov – Lišov a mimoúrovňové vedení stávající místní komunikace směr místní část Samoty.

##### **Silnice III/0342 České Budějovice – Jivno**

Silnice má místní dopravní význam a tomu do značné míry odpovídají i její parametry. Navrhované dopravní řešení uvažuje s parciálními úpravami v rámci stabilizované stávající trasy silnice, což spočívá v tom, že v současných šířkách uličních čar budou jednoznačně definovány plochy určené pro vozidla a plochy určené pro pěší, a zastávky hromadné dopravy.

### **Místní a účelové komunikace**

Komunikační kostra sídla, která je doplněna sítí místních a účelových komunikací. Jejich trasy a charakter jsou zřejmé z výkresové části dokumentace. Pro to, aby komunikační skelet řešeného území nebyl determinujícím prvkem pro jeho další rozvoj, je nezbytné aby nově uvažované i stávající místní komunikace (tam kde je to technicky možné) byly navrženy, či upravené dle **funkční třídy C, případně D** (dopravně zklidněné).

### **Hromadná osobní doprava**

Obec Jivno není přímo napojena na železniční síť ČR ani na linky MHD a autobusové dopravy. Docházková vzdálenost na nejbližší zastávku linkového autobusu na silnici II/634 u cihelny je 1900 m a na zastávku MHD v Rudolfově dokonce 2300 m.

### **Parkování osobních aut**

U nově navrhovaných objektů vybavenosti podnikatelského charakteru je nutno, aby jejich majitelé či investoři zabezpečili potřebný počet parkovacích stání pro své zákazníky a obchodní partnery na vlastních pozemcích a to přímo jako součást stavby těchto zařízení. Parkovací stání mohou být i součástí navazujících veřejných prostranství. Počet parkovacích stání nutno navrhnout v souladu s platnou zákonnou normou (předpis) - Projektování místních komunikací.

### **Garážování a odstavení osobních aut**

V případě obyvatel rodinných domů v rámci stabilizovaných i rozvojových ploch pro bydlení musí být zajištěno na vlastních pozemcích či ve vlastních objektech (s výjimkou. Výhledová garážovací potřeba a potřeba odstavných stání bude pokryta beze zbytku na vlastním pozemku a to již přímo jako součást stavby. Vzhledem k prostorovým možnostem řešeného území investoři a stavebníci nových objektů pro bydlení zajistí na vlastních pozemcích i dostatečnou kapacitu pro parkování vozidel (druhé a další automobily, návštěvy apod.), například před vjezdy do garáží.

### **Cyklotrasy**

V ÚP Jivno jsou navrženy alternativní cyklotrasy místního významu vedené i po místních komunikacích se šotolinovým povrchem, převážně bez provozu motorových vozidel.

## I.d.2. Vodohospodářské řešení

### Vodovody a vodní zdroje

Návrh: Vzhledem k předpokládanému nárůstu připojených obyvatel na vodovod je navrženo rozšíření a zokruhování rozvodné vodovodní sítě. Jedná se o výstavbu vodovodních řadů v oblastech plánované zástavby. Předpokládá se i výstavba rodinných domů v osadě Vyhlídky. Je navrženo zásobování této osady z vodovodu obce Hlincová Hora novým zásobním řadem. Zastavitelné plochy, které nejsou v dosahu stávajících a navrhovaných veřejných vodovodů, lze řešit hlediska zásobování vodou individuálně (například formou studní, či vrtů).

### Kanalizace

Návrh: Obec Jivno má nově vybudovanou splaškovou kanalizaci pro 80% obyvatel, která je přes čerpací stanici napojena sběračem na kanalizaci města České Budějovice a následně na ČOV České Budějovice. Na tuto splaškovou kanalizaci budou napojeny nově navržené zastavitelné plochy navazující na sídlo Jivno. Předpokládá se výstavba rodinných domů i v osadě Vyhlídky. Je navrženo vybudování splaškové kanalizace v této osadě, ve stávající zástavbě a v území plánované zástavby. Odkanalizování východní části osady bude řešeno svedením gravitační kanalizace do ČS a čerpáním odpadních vod do gravitační kanalizace v západní části osady. Výtlač je navržen v délce 200 m. Všechny odpadní splaškové vody budou svedeny do centrální ČS navržené u rybníka Hluboký a odtud přečerpány do kanalizace obce Hlincová Hora a následně na ČOV České Budějovice. Výtlačný řad do obce Hlincová Hora je délky cca 0,5 km. Je navržena splašková kanalizace v údolí Rudolfového potoka s napojením na kanalizační řad v sousední obci Rudolfov a dále na ČOV České Budějovice. Zastavitelné plochy, které nejsou v dosahu stávajících a navrhovaných kanalizačních řadů lze řešit hlediska odkanalizování individuálně například pomocí domovních čistíren odpadních vod nebo nepropustných jímek na vyvážení.

Odvod dešťových vod z jednotlivých ploch bude řešen vsakováním na pozemcích jednotlivých investorů, s možností doplnění akumulacních jímek.

U stávajících vodovodních a kanalizačních řadů v řešeném území je nutné respektovat stanovená

ochranná pásma a podmínky jejich využití. (V ochranném pásmu nelze provádět zemní práce trvalého charakteru, umisťovat konstrukce nebo jiná podobná zařízení, či provádět činnosti, které omezují přístup k vodovodnímu, či kanalizačnímu řádu nebo které by mohly ohrozit jejich technický stav nebo plynulé provozování, vysazovat trvalé porosty, provádět terénní úpravy bez souhlasu majitele případně provozovatele vodovodu a kanalizace.

#### Vodoteče a vodní plochy

V řešeném území není stanoveno záplavové území.

Návrh: V rámci řešení území jsou zachovány stávající vodoteče a vodní plochy. Protipovodňová opatření na území obce nejsou navržena.

### I.d.3. Zásobování el.energií

#### Energetická koncepce

V rozvojových plochách je umožněn vznik nových elektroenergetických sítí v souladu s příslušnými normami.

Je navrženo využití rezerv stávajících venkovních a kabelových vedení VN a NN. V navrhovaných plochách mohou být v případě potřeby na vyčleněných plochách vybudovány nové transformační stanice, které se napojí na stávající rozvody VN. Umístění musí být s možností volného přístupu správce sítě. Kabelová vedení VN a NN ukládat do výkopu v chodníku podél komunikací do jednoho koridoru s ostatními technickými sítě v souladu s příslušnými normami. Podmínky využití stávajících ochranných pásem a ochranných pásem navržených vedení elektrických sítí musí být plně respektována.

Elektřina se využije především pro svícení, běžné domácí spotřebiče, elektrické pohony a nutné technologické procesy. Elektrické vytápění se neuvažuje, pouze ojediněle jako doplněk k ostatním topným médiím. V případě využití elektrické energie pro vytápění doporučuje se použít přímotopné a hybridní elektrické systémy, tepelná čerpadla v kombinaci se solárními kolektory. S ohledem na krajinný ráz nejsou na území obce navrhovány větrné ani fotovoltaické elektrárny, s výjimkou možného osazení fotovoltaických panelů na střeších domů.

Navrhujeme racionálně koordinovat výstavbu inženýrských sítí a tak minimalizovat investiční náklady. Navržená koncepce respektuje záměry energetiky.

#### Rozvoj elektrických sítí

Konkrétní rozvoj elektrických sítí bude řešen podle aktuálního rozvoje obce postupu výstavby a naplňování jednotlivých zastavitelných ploch. Trasy elektrických sítí, případně přesné umístění nových distribučních trafostanic bude předmětem řešení jednotlivých zastavitelných ploch v dalších stupních projektové dokumentace.

#### Telekomunikace a spoje

Hlavní trasy telekomunikačních (optických) kabelů budou uloženy ve výkopu v chodnicích a v zelených páslech podél komunikací. Stávající trasy jsou respektovány. Nové rozvody, především místního charakteru, se stanoví na základě konkrétních požadavků v následných dokumentacích.

#### Radiokomunikační sítě

Na území obce se uvažuje maximálně s dvoupodlažní zástavbou, s výstavbou výškových objektů se neuvažuje. Návrh tudíž nekoliduje s podmínkami ochranných pásem radiokomunikačních zařízení.

### I.d.4. Zásobování teplem a plynem, produktovody

#### Rozšíření STL sítě plynovodů

Návrhové zastavitelné plochy budou vybavovány plynovody zahušťováním stávající STL sítě v závislosti na postupu výstavby komunikací. Předpokládá se využití plynu na vaření, přípravu TUV a vytápění, v kombinaci s využitím obnovitelných zdrojů energie.

#### Zásobování teplem

Vzhledem k vzrůstajícím cenám energií pro vytápění je možno využívat i obnovitelné zdroje energie (například biomasa, tepelná čerpadla, solární energie), není však přípustné spalování nekvalitních pevných paliv (například nekvalitní hnědé uhlí, komunální odpad) v k tomu technicky nezpůsobilých topných zařízeních. V obci nebude zakládán centrální zdroj tepla.

#### Produktovody

Východním okrajem řešeného území prochází katodově chráněná trasa produktovodu ČEPRO a.s. Ochranné pásmo produktovodu je vymezeno 300 m po obou stranách od osy potrubí.

Podmínky ochranného pásma a bezpečnostních vzdáleností jsou při řešení ÚP Jivno respektovány a jsou podrobně popsány v kapitole II.c. v textové části II. Odůvodnění..

#### I.d.5. Nakládání s odpady

Ukládání odpadů je řešeno v souladu s příslušnými platnými právními předpisy. Nakládání s odpady je ve správním území řešeno ukládáním tuhého komunálního odpadu do popelnic a centrálním svozem na řízenou skládku. Zároveň bude obec organizovat třídění PDO přímo na svém území. V obci je několikrát v roce je organizován mobilní sběr velkoobjemového odpadu. V řešeném území je provozováno recyklační centrum umožňující ekologické využití a recyklace stavebního odpadu, živců a zeminy. V řešeném území nebude zakládána žádná řízená skládka odpadů. S ostatními odpady bude v řešeném území nakládáno dle příslušných platných právních předpisů.

#### **I.e. Koncepce uspořádání krajiny, včetně vymezení ploch a stanovení podmínek pro změny v jejich využití, územní systém ekologické stability, prostupnost krajiny, protierozní opatření, ochranu před povodněmi, rekreaci, dobývání nerostů a podobně**

##### I.e.1. Koncepce uspořádání krajiny

Z hlediska koncepce uspořádání krajiny jsou při řešení územního plánu využívány zejména základní skladebné prvky ÚSES a lesní plochy, jejichž součástí jsou i příměstské rekreační lesy a ZPF (orná půda, trvalé travní porosty, zahrady a sady). V územním plánu jsou navrženy plochy zeleně krajinné v prostoru vytěženého dobývacího prostoru (bývalý hliník) u cihelny. Tyto plochy jsou navrženy z důvodu posílení funkce nadregionálního biokoridoru a jako izolační zeď u plochy výroby a skladování (recyklační centrum).

##### I.e.2. Návrh místního systému ekologické stability (ÚSES)

ÚSES je vymezen jako území se zvláštní ochranou (zákon 114/1992 Sb. o ochraně přírody a krajiny) a je tvořen biokoridory, biocentry a interakčními prvky vymezenými v grafické části.

ÚSES se pro účely této ÚPD rozumí v prostoru spojitá a v čase trvající síť jednotlivých prvků ÚSES (biocentra, biokoridory a interakční prvky), která stavem svých podmínek umožňuje trvalou existenci a rozmnožování přirozeného geofundu krajiny a zároveň umožňuje migraci zvěře a živočichů.

Vymezení ploch ÚSES je součástí řešení územního plánu a je graficky vyjádřeno v hlavním a koordinačním výkrese. Seznam prvků ÚSES a jejich prostorové nároky jsou popsány v následujících tabulkách.

##### Nadregionální biokoridory NBK

Pořadové číslo (ID)	<b>117F</b>
Název	<b>Hlubocká obora - K118</b>
K.ú.	Jelmo, Libníč, Jivno, Lišov
Biogeografický význam	<b>NBK - nadregionální biokoridor</b>
Funkční začlenění	BK existující, částečně až optimálně funkční, přírodní i antropicky podmíněný, reprezentativní, homogenní, jednoduchý, lesní, souvislý, modální
Rozloha (ha)	<b>16,69</b>

Pořadové číslo (ID)	<b>117G(1/2)</b>
Název	<b>Hlubocká obora - K118</b>
K.ú.	Jivno
Biogeografický význam	<b>NBK - nadregionální biokoridor</b>
Funkční začlenění	BK existující až částečně neexistující, částečně funkční až nefunkční, antropicky podmíněný, reprezentativní, heterogenní, kombinovaný, lesní-travninový-mokřadní, souvislý, modální
Rozloha (ha)	<b>11,31</b>

##### Lokální biocentra – LBC

Pořadové číslo (ID)	<b>LBC0109</b>
Název	<b>U zadních klínů</b>
K.ú.	Zvíkov u Lišova, Jívno
Biogeografický význam skladebného prvku	<b>LBC</b> - lokální biocentrum
Funkční začlenění	BC existující, částečně funkční, antropicky podmíněné, reprezentativní, homogenní, jednoduché, lesní, konektivní, kontaktní
Rozloha (ha)	<b>12,81</b>

Pořadové číslo (ID)	<b>LBC1290</b>
Název	<b>Budějovický les</b>
K.ú.	Jívno
Biogeografický význam	<b>LBC</b> - lokální biocentrum vložené do NRBK117
Funkční začlenění	BC existující, částečně až optimálně funkční, antropicky podmíněné, reprezentativní, homogenní, jednoduché, lesní, konektivní, centrální
Rozloha (ha)	<b>14,36</b>

Pořadové číslo (ID)	<b>LBC1291</b>
Název	<b>Klíny</b>
K.ú.	Lišov, Jívno
Biogeografický význam	<b>LBC</b> - lokální biocentrum vložené do NRBK117
Funkční začlenění	BC existující, částečně až optimálně funkční, antropicky podmíněné, reprezentativní, homogenní, jednoduché, lesní, konektivní, centrální
Rozloha (ha)	<b>8,1</b>

Pořadové číslo (ID)	<b>LBC1292</b>
Název	<b>Velký panský rybník</b>
K.ú.	Jívno
Biogeografický význam	<b>LBC</b> - lokální biocentrum vložené do NRBK117
Funkční začlenění	BC existující, částečně až optimálně funkční, antropicky podmíněné, reprezentativní, heterogenní, kombinované, vodní-travné, konektivní, centrální
Rozloha (ha)	<b>7,19</b>

Pořadové číslo (ID)	<b>LBC1293</b>
Název	<b>U Vrchoťů</b>
K.ú.	Jívno
Biogeografický význam	<b>LBC</b> - lokální biocentrum vložené do NRBK117
Funkční začlenění	BC existující, částečně funkční, antropicky podmíněné, reprezentativní, homogenní, jednoduché, lesní, konektivní, centrální
Rozloha (ha)	<b>17,28</b>

Pořadové číslo (ID)	<b>LBC1294</b>
Název	<b>Děkan</b>
K.ú.	Hlincová Hora
Biogeografický význam	<b>LBC</b> - lokální biocentrum vložené do NRBK117
Funkční začlenění	BC existující, částečně funkční až funkční, antropicky podmíněné, reprezentativní, heterogenní, kombinované, lesní-vodní-travné, konektivní, centrální
Rozloha (ha)	<b>8,63</b>

Lokální biokoridory – LBK

Pořadové číslo (ID)	<b>LBK 0152</b>
Název	<b>Dobrá voda</b>
K.ú.	Libnič, Lišov, Jelmo, Jivno
Biogeografický význam	<b>LBK - lokální biokoridor</b>
Funkční začlenění	BK existující, částečně funkční, antropicky podmíněný, reprezentativní, heterogenní, kombinovaný, vodní a mokřadní-lesní, souvislý, modální
Rozloha (ha)	<b>4,31</b>

Pořadové číslo (ID)	<b>LBK 0160</b>
Název	<b>Hůrský rybník</b>
K.ú.	Jivno
Biogeografický význam	<b>LBK - lokální biokoridor</b>
Funkční začlenění	BK existující, částečně funkční, antropicky podmíněný, reprezentativní, heterogenní, kombinovaný, lesní-travný-vodní a mokřadní, souvislý, kontrastně modální
Rozloha (ha)	<b>7,65</b>

Pořadové číslo (ID)	<b>LBK 0161(1/2)</b>
Název	<b>Pod Babou</b>
K.ú.	Jivno
Biogeografický význam	<b>LBK - lokální biokoridor</b>
Biogeografická typizace -	1.21 (4BS), 1.31 (4Ro)
Rozloha (ha)	<b>7,75</b>

Pořadové číslo (ID)	<b>LBK0169</b>
Název	<b>Rudolfovský potok-Čertík III</b>
K.ú.	Jivno, Hlincová Hora
Biogeografický význam	<b>LBK - lokální biokoridor</b>
Funkční začlenění	BK existující, optimálně funkční, přírodní (až antropicky podmíněný), reprezentativní, heterogenní, kombinovaný, lesní-vodní a mokřadní, souvislý, modální
Rozloha (ha)	<b>3,50</b>

Pořadové číslo (ID)	<b>LBK 0172</b>
Název	<b>Rudolfovský potok-Čertík II</b>
K.ú.	Jivno, Hlincová Hora
Biogeografický význam	<b>LBK - lokální biokoridor</b>
Funkční začlenění	BK existující, částečně až optimálně funkční, přírodní až antropicky podmíněný, reprezentativní, heterogenní, kombinovaný, lesní-vodní a mokřadní, souvislý, modální
Rozloha (ha)	<b>5,55</b>

Pořadové číslo (ID)	<b>LBK 0173</b>
Název	<b>Rudolfovský potok-Čertík I</b>
K.ú.	Jivno
Biogeografický význam	<b>LBK - lokální biokoridor</b>

Funkční začlenění	BK existující, částečně až optimálně funkční, přírodní až antropicky podmíněný, reprezentativní, heterogenní, kombinovaný, lesní-vodní a mokřadní-travný, přerušovaný, modální
Rozloha (ha)	<b>8,81</b>

Pořadové číslo (ID)	<b>LBK 0175</b>
Název	<b>Zadní Klíny</b>
K.ú.	Jivno, Lišov
Biogeografický význam	<b>LBK - lokální biokoridor</b>
Funkční začlenění	BK existující, částečně funkční, antropicky podmíněný, reprezentativní, homogenní, jednoduchý, lesní, souvislý, kontrastně modální
Rozloha (ha)	<b>3,74</b>

#### Interakční prvky (IP)

ID	NÁZEV	K.Ú.	VÝMĚRA	CHARAKTERISTIKA
IP0232	Stará silnice	Jivno, Adamov, Rudolfov u Českých Budějovic	2,18	Stromořadí Rudolfov-Baba. Většinou jednostranná, ve východním úseku oboustranná alej podél komunikace. Převažuje lípa srdčitá, vtroušeně trnovník akát, bříza bělokorá, jasan ztepilý, borovice lesní, jeřáb ptačí, jablonoň domácí, slivoň obecná, bez černý, hloh jednosemenný, trnka obecná, vrba jíva. Zhoršený zdravotní stav lípy, odborně ošetřená. Registr. VKP (ID 1).
IP0233	Na Klauďě	Jivno	0,44	Terénní sníženina (bývalý zemník?). Na dně extenzivní luční lado zarůstající nálety lípy a jasanu, při okraji křovité vrby. Po obvodu a podél cest dřevinné nárosty a výsadby s převahou dubu letního, jasanu ztepilého a lípy srdčité, místy bříza bělokorá, javor babyka, topol osika, borovice lesní, smrk ztepilý, jeřáb ptačí, vrba křehká, jirovec maďal, hloh jednosemenný, hloh tuholistý, růže šípková. V kotlině ostřice třeslicovitá, srha laločnatá, ostružiník ježiník, netýkavka malokvětá, bršlice kozí noha, psárka luční, pcháč bahenní, hrtachor luční, bedrník větší, olešník kmínolistý, kopřiva dvoudomá, svízel přítula aj.
IP0284	Rudolfov-Jivno	Jivno	0,97	Dřevinné výsadby podél silnice Rudolfov – Jivno. Převažují výsadby kultivarů třešně ptačí, vtroušeně dub letní, bříza bělokorá. Podrost tvoří degardovaná společenstva ovsíkových luk – ovsík vyvýšený, mrkev obecná, chrastavec rolní, zvonek rozkladitý, ostružiník křovitý, kopřiva dvoudomá.
IP0285	U Jivna	Jivno	0,54	Bývalá polní cesta, ojedinělé dřevinné nárosty břízy bělokoré, bezu černého, trnky obecné, růže šípkové, vrby jívy, v podrostu luční lado. Ruderalizováno.

#### Způsob ochrany prvků ÚSES a základní užívací podmínky

##### Biocentra

Hlavní využití: využití, které zajišťuje ochranu a trvalou existenci společenstev organismů vázaných na trvalé stanovištní podmínky (přirozené biotopy), přírodní a přírodě blízké plochy mimo zastavěná území (plochy biocenter, plochy výskytu zvl. chráněných druhů apod.).

Přípustné využití: Je současné využití a budoucí využití ploch závazně navržené ÚP, jestliže zajišťuje přirozenou druhovou skladbu bioty odpovídající trvalým stanovištním podmínkám. Nesmí dojít ke znemožnění nebo zhoršení přírodní funkce současných ploch ÚSES.

Podmíněně přípustné využití: Přípustné jsou, a to jen ve výjimečných případech, nezbytně nutné liniové stavby, vodohospodářská zařízení, ČOV atd., při co nejmenším zásahu do biocentra a narušení jeho funkčnosti.

Nepřípustné využití: jsou změny funkčního využití, které by snižovaly současný stupeň ekologické stability daného území zařazeného do ÚSES (změna druhu pozemku s vyšším stupněm ekologické stability na druh s nižším stupněm ekologické stability, např. z louky na ornou půdu), dále pak změny, které jsou v rozporu s funkcí těchto ploch v ÚSES, jakékoliv změny funkčního využití, které by znemožnily nebo ohrozily funkčnost biocentra, nebo územní ochranu ploch navrhovaných k začlenění do nich, rušivé činnosti jako je umisťování staveb, odvodňování pozemků, těžba nerostných surovin apod., mimo činnosti přípustné a podmíněné.

### Biokoridory

Lokalitou probíhá mezofilní osa nadregionálního biokoridoru K117 Hlubocká obora-K118, úsek G (ÚAP Města České Budějovice, stav 2010).

Pokud bude plocha, jejíž součástí je vymezená osa nadregionálního biokoridoru v minimální šíři 50 m, oplocena z důvodu ochrany majetku, proti živelnému skládkování a poškozování vegetace a porostů provozem motorových vozidel, je nutno v místě průchodu biokoridoru (vstup a výstup) umožnit migraci veškeré bioty, v tomto případě i velkých savců. Nepřípustné je souvislé oplocení sahající až k povrchu země. Přípustným řešením je vybudování ohrady zabraňující vniknutí nežádoucích aktivit na plochu (průjezd motorových vozidel) a zároveň umožňující průchod volně žijících živočichů přirozeným biokoridorem s lesními, mokřadními, lučními a křovinnými společenstvy. V místě průchodu biokoridoru je žádoucí rekultivace stávajících ploch s budoucím využitím jako extenzivní louky, lesní remízy, případně menší vodní plochy s mokřadní vegetací, provedená takovým způsobem, aby byla zajištěna kontinuální existence přírodě blízkých biotopů v antropogenní krajině.

Hlavní využití: využití, které zajišťuje vysoké zastoupení druhů organismů odpovídajících trvalým stanovištním podmínkám při běžném extenzivním zemědělském nebo lesnickém hospodaření (trvalé travní porosty, extenzivní sady, lesy apod.), případně rekreační plochy přirozeného charakteru. Na vymezeném území nadregionálních a regionálních biokoridorů jsou zásady využití vymezeny v ZÚR (39 g).

Přípustné využití: jiné jen pokud nezhorší ekologickou stabilitu, přitom nesmí dojít ke znemožnění navrhovaného využití a přírodní funkce současných biokoridorů. Povoleno je rekreačně-sportovní využití se zástavbou nepřekračující přerušení biokoridoru větší než 50 m zastavěnou plochou, přípustné je přírodní využití se sezónním provozem (stanování ap.).

Podmíněně přípustné využití: je funkční využití pouze pro nezbytně nutné liniové stavby křížící biokoridor, vodohospodářské zařízení, ČOV atd., při co nejmenším zásahu a narušení funkčnosti biokoridoru. Umístění pokud možno jen kolmo na biokoridory a v co nejmenším rozsahu.

Nepřípustné využití: jsou změny funkčního využití, které by snižovaly současný stupeň ekologické stability daného území zařazeného do ÚSES (změna druhu pozemku s vyšším stupněm ekologické stability na druh s nižším stupněm ekologické stability, např. z louky na ornou půdu), dále pak změny, které jsou v rozporu s funkcí biokoridoru, jakékoliv změny funkčního využití, které by znemožnily nebo ohrozily založení chybějících částí biokoridorů, rušivé činnosti, jako je umisťování staveb (odvodňování pozemků, rekreační zařízení na pevných základech přerušující biokoridor mimo přípustnou mez, apod., mimo činností podmíněných.

### Interakční prvky

Hlavní využití: trvalé travní porosty – mokřadní lada, remízy, staré sady, izolační a doprovodná zeleň, drobné vodní toky, prameniště

Přípustné využití: Přípustné jsou, a to jen ve výjimečných případech, nezbytně nutné liniové stavby, vodohospodářská zařízení, ČOV atd., při co nejmenším zásahu do interakčního prvku a narušení jeho funkčnosti.

Nepřípustné činnosti: změny funkčního využití, které by snižovaly funkčnost, rušivé činnosti, jako je např. těžba nerostných surovin, apod.

### I.e.3. Prostupnost krajiny

Řešením územního plánu nebude narušena prostupnost krajiny, protože zastavitelné plochy jsou navrženy ve vazbě na zastavěné území a v jeho prolukách. Prostupnost krajiny pro člověka bude

zlepšena navrženým doplněním cykloturistických tras s možností jejich využití i pro pěší turistiku, hipoturistiku a v zimním období i turistiku na běžkách.

#### I.e.4. Protierozní opatření, ochrana před povodněmi

V řešeném území je stanoveno záplavové území. Ve vazbě na největší zastavitelnou plochu pro bydlení BI.7a je navržena retenční nádrž pro zpomalení odtoku dešťových vod. Protipovodňová opatření na území obce nejsou navržena. V řešeném území není vymezeno území ohrožené sesuvy.

#### I.e.5. Rekreace

V řešeném území se nacházejí sportovně rekreační plochy a veřejná prostranství, která slouží pro pořádání sportovních akcí a kulturně společenských akcí, Tyto plochy jsou návrhem územního plánu respektovány a dále jsou navržena další veřejná prostranství umožňující další rozvoj rekreace a volnočasových aktivit. Pro lepší zpřístupnění navazujícího atraktivního přírodního prostředí Dlouhého vrchu a Českého Švýcarska jsou navrženy cyklotrasy, které je možno využít i pro hipoturistiku a v zimním období pro turistiku na běžkách.

#### I.e.6. Dobývání nerostů

V řešeném území jsou evidována chráněná ložisková území (ChLÚ) a prognózní zdroje nerostných surovin, avšak v rámci řešení ÚP Jivno se neuvažuje s těžbou nerostných surovin a nejsou vymezovány plochy těžby. V řešeném území nejsou evidována poddolovaná území.

Číslo ChLÚ	Název	Surovina	IČ	Organizace
14170000	Jivno	Cihlářská surovina	00015253	WIENERBERGER Cihlářský průmysl a.s., Č.Budějovice

Číslo ChLÚ	Název	Surovina	IČ	Organizace
21480000	Rudolfov	Stavební kámen		Neuvedena

Ložiska a prognózní zdroje - ložiska výhradní plocha

Číslo ložiska	Název	Identifikační číslo	Organizace	IČ	Surovina	Způsob těžby
3141700	Jivno	314170001	WIENERBERGER Cihlářský průmysl a.s., Č.Budějovice	00015253	Cihlářská surovina	dřívější povrchová
3141700	Jivno	314170002	WIENERBERGER Cihlářský průmysl a.s., Č.Budějovice	00015253	Cihlářská surovina	dřívější povrchová
3214800	Rudolfov u Č. B.	321480000	Neuvedena		Stavební kámen	dřívější povrch

**I.f. Stanovení podmínek pro využití ploch s rozdílným způsobem využití s určením převažujícího účelu využití (hlavní využití), pokud je možné jej stanovit, přípustného využití, nepřípustného využití, popřípadě podmíněně přípustného využití těchto ploch a stanovení podmínek prostorového uspořádání, včetně základních podmínek ochrany krajinného rázu (například výškové regulace zástavby, intenzity využití pozemků v plochách)**

Řešené území je členěno na plochy s rozdílným způsobem využití, které jsou dle jednotlivých funkčních typů barevně rozlišeny a označeny kódem vyjadřujícím zkratku názvu plochy s rozdílným způsobem využití, a ploch změn i pořadové číslo plochy. Pro plochy s rozdílným způsobem využití jsou stanoveny podmínky využití, které mají charakter závazných podmínek využití území a limitů využití území.

Plochy s rozdílným způsobem využití jsou členěny na následující funkční typy a jsou takto označeny

**BI.** Plochy bydlení individuální

**BRU** Plochy bydlení v rodinných usedlostech

- OV.** Plochy občanské vybavení
- OVSR.** Plochy občanské vybavení - sportovně rekreační
- RR.** Plochy rekreace - rekreace rodinná
- VP** Plochy veřejných prostranství
- TI.** Plochy technické infrastruktury
- DI.** Plochy dopravní infrastruktury – silnice I. třídy  
Plochy dopravní infrastruktury – silnice II. třídy  
Plochy dopravní infrastruktury – silnice III. třídy  
Plochy dopravní infrastruktury – místní a účelové komunikace
- PUPFL.** Plochy lesní - pozemky určené k plnění funkcí lesa
- PV.** Plochy vodní a vodohospodářské
- ZPF** Plochy zemědělské

Pro účely této územně plánovací dokumentace byly vymezeny další plochy s rozdílným způsobem využitím:

**ZK.** *Zeleň krajinná*

**ZKR.** *Zeleň krajinná rekreační*

Stabilizované plochy zastavěného území a nezastavěného území jsou ve výkresové části barevně rozlišeny a označeny popisem s příslušnou zkratkou funkčního typu, černou barvou.

Navržené zastavitelné plochy a navržené plochy nezastavěného území (plochy změn) jsou graficky rozlišeny barevnou šrafovou. Zastavitelné plochy a navržené plochy nezastavěného území jsou označeny popisem a pořadovým číslem plochy s příslušnou zkratkou plochy s rozdílným způsobem využití. Stabilizované plochy jsou označeny černým popisem se zkratkou plochy s rozdílným způsobem využití.

#### I.f.1. Plochy bydlení individuální

##### Hlavní využití:

Zastavitelné plochy a zastavěné území pro bydlení a s ním související zařízení, činnosti a děje poskytující služby zejména pro bydlení, převážně v nízkopodlažních rodinných, řadových domech, případně nízkopodlažních bytových domech nebo rezidenčních, či vila domech.

##### Přípustné využití :

Přípustné jsou rovněž činnosti, děje a zařízení poskytující zejména nevýrobní služby zdravotní, sociální, vzdělávací, ubytovací, stravovací, občanské vybavenosti, sportovní a rekreační, včetně veřejných prostranství, pěší trasy, nerušící obytnou funkci nad míru přípustnou stanovenou příslušnými hygienickými normami a právními předpisy. Přípustně je i rekreační bydlení. Přípustná je možnost výstavby doplňkových objektů ke stavbě hlavní – altány, pergoly sklady zahradního nářadí, bazény apod. Součástí těchto ploch musí být i odpovídající počet parkovacích a odstavných stání vyvolaných hlavním a přípustným využitím. Dále činnosti, děje a zařízení technické a dopravní vybavenosti nezbytné pro obsluhu území. Přípustné je využití pro prvky ÚSES a v případě, že v některých těchto plochách jsou prvky ÚSES vymezeny, budou preferovány před ostatním přípustným i hlavním využitím.

##### Nepřípustné využití :

Činnosti, zařízení a děje, které svým charakterem a provozem narušují obytné a životní prostředí a obecně závazné předpisy o ochraně zdraví a hygieně pro tento způsob využití území. Nepřípustné je zřizovat na těchto územích zejména: výrobní a průmyslové provozovny, nákupní zařízení, zábavní zařízení (diskotéky, noční kluby apod.), kapacitní chovy živočišné výroby a pěstitelské činnosti, nákupní zařízení, hromadné či řadové garáže, parkovací a odstavná stání a garáže pro nákladní automobily a autobusy, zařízení dopravních služeb (autoservisy, autobazary), čerpací stanice pohonných hmot.

##### Podmínky prostorového uspořádání:

Pro tyto plochy je přípustná maximálně dvě nadzemní podlaží (dále jen NP, s konstrukční výškou max. 3,0 m) s využitím podkroví bez nadstavby (to znamená, že výška nadezdívky nad posledním plným podlažím nepřesáhne 0,30 m) nebo jedno nadzemní podlaží s možností podsklepení nebo nadstavby podkroví u rodinných, řadových a rezidenčních domů. U nízkopodlažních bytových domů jsou přípustná maximálně dvě NP, s možností podsklepení nebo využití podkroví bez nadstavby (to znamená, že výška nadezdívky nad posledním plným podlažím nepřesáhne 0,30 m). Nadstavba

podkroví je přípustná maximálně do výšky 1,30 m nad úroveň stropu posledního plného podlaží. Podsklepení je přípustné zapuštěnými sklepy s úrovní podlahy 1. NP max. 0,9 m nad úrovní terénu. Pro tyto plochy je stanovena zastavitelnost u rodinných a rezidenčních domů navazujících na nezastavěné území maximálně 25%, u rodinných domů individuálních maximálně 35%, u řadových a nízkopodlažních bytových domů maximálně 75%, přičemž do zastavěných ploch se nezapočítávají malé vodní plochy (včetně bazénů) a plochy zadlážděné vegetačními tvárnici. Umístování nově navržené chráněné bytové výstavby musí respektovat jednotlivá ochranná pásma (např. OP dopravních tras, OP nadzemního vedení VN a trafostanic). U lokalit umístěných ve vzdálenosti do 50 m od okraje lesa bude odstup staveb od okraje lesa nejméně 25 m.

### I.f.2. Plochy bydlení v rodinných usedlostech (BRU)

#### Hlavní využití :

Zastavitelné plochy pro zemědělské hospodaření spojené s bydlením v rodinných usedlostech, se zařízeními, činnostmi a ději obytnými a hospodářskými ve formě chovatelských činností místního významu (např. chovy hospodářských zvířat, výběhy pro koně, obory daňčí a jelení zvěře) a pěstitelské činnosti (např. extenzivně obhospodařovaný ZPF, pěstitelské plochy okrasných a ovocných dřevin, květin, biopotravin ap.).

#### Přípustné využití :

Přípustné jsou činnosti, děje a zařízení poskytující nevýrobní služby občanské vybavenosti (zejména ubytovací, stravovací, sportovní a rekreační), nepřekračující svým významem místní dosah a nerušící obytnou funkci nad míru přípustnou. Součástí těchto ploch musí být i odpovídající počet parkovacích a odstavných stání vyvolaných přípustným a podmíněně přípustným funkčním využitím.

Dále jsou přípustné činnosti, děje a zařízení drobných výrobních služeb (např. řemeslných dílen, zpracování dřevní hmoty a zemědělských, či pěstitelských produktů) nenarušující svým charakterem a provozem okolní obytnou funkci nad míru přípustnou a zařízení technické a dopravní infrastruktury nezbytné pro obsluhu území, včetně garáží a odstavných stání pro zemědělskou a jinou techniku sloužící pro hlavní a přípustné využití území.

#### Nepřípustné využití :

Činnosti, zařízení a děje, které svým charakterem a provozem narušují obytné a životní prostředí a obecně závazné předpisy o ochraně zdraví pro tento způsob využití území. Nepřípustné je zřizovat na těchto územích zejména: výrobní a průmyslové provozovny, nákupní zařízení, zábavní zařízení (diskotéky, noční kluby apod.), velkokapacitní chovy živočišné výroby a pěstitelské činnosti, jejichž ochranné pásmo zasahuje na okolní pozemky pro bydlení, nákupní zařízení, velkokapacitní parkovací a odstavná stání a garáže pro nákladní automobily a autobusy, zařízení dopravních služeb (autoservisy, autobazary), čerpací stanice pohonných hmot. Dále je nepřípustné zřizování neprůhledného oplocení stavební povahy s výjimkou nízké podezdívky a pilířů s průhlednou výplní.

#### Podmínky prostorového uspořádání :

Pro tyto plochy je přípustné jedno nadzemní podlaží (dále jen NP), s možností podsklepení zapuštěnými sklepy (úroveň podlahy 1.NP max. 0,9 m nad nejnižším bodem rostlého terénu přilehlého k objektu) nebo využití podkroví s nadstavbou max. 1,2 m nad úroveň stropu 1.NP, orientace podél vrstevnic, sedlové nebo valbové střechy o sklonu 35-45°, max. výška objektů 9 m. Hmoty a tvary objektů doporučujeme jednoduché, s tvaroslovím odpovídajícím charakteru původní zástavby zemědělských usedlostí (dvoustranné, trojstranné, případně čtyřstranné uspořádání hlavních a přípustných objektů), bez eklektických a půdorysně vystupujících prvků.

Pro tyto plochy je stanovena zastavitelnost maximálně 20% z budoucího odděleného stavebního pozemku, zbytek plochy bude vyhrazen pro soukromou zeleň – zahrada nebo pro zemědělské využití (chovatelské, pěstitelské plochy, trvalé travní porosty, orná půda), přičemž do zastavěných ploch se nezapočítávají malé vodní plochy (včetně bazénů) a plochy zadlážděné vegetačními tvárnici.

### I.f.3. Plochy občanského vybavení (OV)

#### Hlavní využití :

Zařízení a plochy s vysoce různorodou skladbou činností a dějů místního až nadmístního významu, v monofunkčních či polyfunkčních objektech a blocích. Jedná se o území určená zejména pro administrativní, správní, školská zařízení, zařízení sociální péče a zdravotnictví, zábavní zařízení, pohostinství, stravovací a ubytovací zařízení, kulturní, církevní a společenské zařízení, včetně

hřbitovů a související veřejné a doprovodné zeleně a odpovídajících počtů parkovacích a odstavných stání.

#### Přípustné využití :

Zejména sítě a zařízení technické a dopravní infrastruktury nezbytné pro obsluhu tohoto území a pro rozvoj obce. Přípustné jsou i monofunkční drobné řemeslné provozovny a výrobní služby místního významu nerušící funkci hlavní nadmíru přípustnou, stanovenou příslušnými právními předpisy. Přípustné jsou i areály administrativních provozů, včetně služebního bydlení.

#### Nepřípustné využití :

Děje, činnosti a zařízení, které svým charakterem a provozem narušují stanovený funkční typ tohoto území. Zejména průmyslové a výrobní provozovny, kapacitní chovy živočišné výroby a zemědělské areály. Nepřípustná je rovněž způsob využití obytný (kromě služebního bydlení), protože by mohla být rušena přípustným funkčním využitím tohoto území.

#### Podmínky prostorového uspořádání :

Pro tyto plochy je přípustná nízkopodlažní výšková hladina s omezením do dvou nadzemních podlaží. Konstruktivní výška podlaží je stanovena maximálně 3,6 m. Podsklepení je přípustné zapuštěnými sklepy s úrovní podlahy 1. NP max. 0,9 m nad úrovní terénu. Pro tyto plochy je stanovena zastavitelnost maximálně 75%, přičemž do zastavěných ploch se nezapočítávají malé vodní plochy (včetně bazénů) a plochy zadržující vegetačními tvárnicemi.

#### I.f.4. Plochy občanského vybavení - sportovně rekreační (OVSR.)

##### Hlavní využití :

Území a plochy určené zejména k hromadnému provozování sportu, sportovně rekreačních aktivit, veřejné rekreace a zařízení sloužící cestovnímu a turistickému ruchu, zábavy, zábavních zařízení a trávení volného času. Hlavní náplní je zřizovat a provozovat například sportoviště a hřiště, dětská hřiště, koupaliště, bazény, stavby sloužící k provozování výkonnostního sportu, další jednoduché stavby související s využitím plochy pro sport, parkovací a odstavná stání, vyvolaná využitím území, veřejná a pobytová zeleň, stavby veřejného stravování sloužící-li jako doplněk převládajícího sportovně rekreačního využití.

##### Přípustné využití :

Zejména nákupní a obslužná zařízení související s přípustným využitím území, ubytovací zařízení a služební bydlení související s přípustným využitím území, využívat území pro kulturně společenské akce a organizované akce spolků a sdružení. Přípustné jsou například i sítě a stavby pro technickou infrastrukturu nezbytnou pro rozvoj a obsluhu území.

##### Nepřípustné využití:

Jsou ostatní způsoby využití neuvedené jako přípustné a podmíněně přípustné, zejména: trvalé bydlení, stavby pro individuální rekreaci, způsob využití výroby a skladování, další způsoby využití které by svým charakterem a provozem nadměrně a dlouhodobě obtěžovaly okolní funkci nad míru přípustnou.

#### Podmínky prostorového uspořádání :

Pro tyto plochy jsou přípustná maximálně 1NP s možností podkroví a podsklepení, s možností překročení této hladiny architektonickou dominantou nebo speciálním zařízením, či objektem sloužícím pro potřeby sportu a rekreace, za předpokladu, že nedojde k nepřípustnému narušení krajinného rázu. Konstruktivní výška podlaží je stanovena maximálně 3,6 m. Pro tyto plochy je stanovena zastavitelnost maximálně 45%, přičemž do zastavěných ploch se nezapočítávají vodní plochy (včetně bazénů) a plochy zadržující vegetačními tvárnicemi, travnatá hřiště, hřiště a konstrukce zhotovené z přírodních materiálů. Minimální odstupová vzdálenost objektů od okraje lesa v navazujících zastavitelných plochách je stanovena 25 m.

#### I.f.5. Plochy rekreace - rekreace rodinná (RR.)

##### Hlavní využití :

Obvyklé a přípustné jsou na těchto územích přechodné pobytové děje a činnosti v objektech rodinné rekreace (rekreační chalupy, rekreační domky, rekreační chaty, zahradní domky, zahrádkářské chaty, a jiné stavby, které svým charakterem, objemovými parametry a stavebním uspořádáním odpovídají požadavkům na rodinnou rekreaci).

#### Přípustné využití :

Přípustná jsou veřejná prostranství, sportovně rekreační plochy místního významu, parkovací a odstavná stání pro osobní automobily, zařízení a sítě technické infrastruktury nezbytná pro obsluhu území. Přípustné je i na těchto pozemcích provádět přístavbu hlavního objektu a zřizovat drobné doplňkové objekty ke stavbě hlavní (např. zahradní altány, pergoly, terasy apod.), za předpokladu že nejsou na PUPFL a nebude překročena stanovená zastavitelnost plochy. Přípustné je využití pro prvky ÚSES a v případě, že v některých těchto plochách jsou prvky ÚSES vymezeny, budou preferovány před ostatním přípustným i hlavním využitím.

#### Podmíněně přípustné využití:

Podmíněně přípustné je i trvalé bydlení za podmínky, že bude zajištěno vyhovující dopravní napojení a dopravní obsluha objektu určeného pro bydlení, který musí splňovat veškeré hygienické a technické požadavky na bydlení a bude vyřešeno jeho napojení na sítě technické infrastruktury.

#### Nepřípustné využití :

Nepřípustné je půdorysné rozšiřování objektů na úkor PUPFL (lesní pozemek) a nadstavby plného podlaží na stávajících objektech. Nepřípustné je podnikání a výroba. Nepřípustné je na těchto územích zejména zřizovat a provozovat garáže jako samostatné objekty a jakákoliv zařízení a objekty, které nejsou uvedena jako přípustná a podmíněně přípustná.

#### Podmínky prostorového uspořádání :

Pro tyto plochy je přípustná nízkopodlažní výšková hladina s omezením max. do dvou nadzemních podlaží (dále jen NP) bez nadstavby podkroví (to znamená, že výška nadezdívky nad posledním plným podlažím nepřesáhne 0,30 m), případně s plně zapuštěným sklepem, nebo jedno NP s možností podsklepení a nadstavbou podkroví. Nadstavba podkroví je přípustná maximálně do výšky 1,30 m nad úroveň stropu posledního plného podlaží. Podsklepení je přípustné zapuštěnými sklepy s úrovní podlahy 1. NP max. 0,90 m nad úroveň terénu. Konstruktivní výška podlaží je stanovena maximálně 3,0 m. Pro tyto plochy je stanovena zastavitelnost maximálně 25%, přičemž do zastavěných ploch se nezapočítávají malé vodní plochy (včetně bazénů) a plochy zadlážděné vegetačními tvárnicemi. Minimální odstupová vzdálenost nově navrhovaných objektů od okraje lesa v navazujících zastavitelných plochách je stanovena 25 m.

#### I.f.6. Plochy veřejných prostranství (VP)

##### Hlavní využití :

Veřejným prostranstvím jsou zejména návěsní prostory, ulice, tržiště, chodníky, veřejná zeleň, parky, a další prostory přístupné každému bez omezení, tedy sloužící obecnému užívání, a to bez ohledu na vlastnictví k tomuto prostoru.

##### Přípustné využití :

Veřejná prostranství mohou být doplněna například drobnými stavbami, drobnou architekturou, mobiliářem, vodními prvky, menšími veřejnými hřišti, či sportovišti místního významu, plochami veřejné zeleně s vhodnou druhovou skladbou dřevin a zpevněnými plochami s vhodnou skladbou povrchů. Související plochy, objekty a zařízení dopravní a technické infrastruktury a občanského vybavení, slučitelné s účelem veřejných prostranství.

##### Nepřípustné využití :

Činnosti, zařízení a děje, které svým charakterem a provozem narušují obytné a životní prostředí a obecně závazné předpisy o ochraně zdraví pro tento způsob využití území.

##### Podmínky prostorového uspořádání :

Pro tyto plochy, u přípustných drobných staveb je stanovena jednopodlažní výšková hladina. Zastavitelnost je přípustná až 75%.

#### I.f.7. Plochy výroby a skladování (VS)

##### Hlavní využití :

Plochy a uzavřené areály pro zařízení, činnosti a děje zejména lehkého výrobního a průmyslového charakteru, podnikatelské aktivity, výrobní i nevýrobní služby a služby technického charakteru, například: sklady, manipulační plochy, sběrné dvory, komunální provozovny, velkoobchod. Přípustné jsou parkovací a odstavná stání vyvolaná využitím území, dopravní infrastruktura a dopravní zařízení

a služby.

#### Přípustné využití :

Služební bydlení, administrativní provozy, velkoobchodní nákupní zařízení, služby motoristům (například autobazary, autoopravny, čerpací stanice pohonných hmot). Dále jsou přípustné i stavby a zařízení technické infrastruktury (zejména kanalizace, vodovod, plynovod, elektrická vedení, telekomunikační kabely včetně souvisejících staveb a zařízení) Podmíněně přípustné jsou i zemědělské, chovatelské a pěstitelské areály místního významu.

#### Nepřípustné využití :

Obytná funkce, ostatní funkce, které nejsou uvedené jako přípustné a podmíněné, funkce a zařízení, provozy těžkého a chemického průmyslu, vícesměnné a nepřetržité provozy, činnosti a děje nadlimitně zatěžující životní a okolní prostředí hlukem, vibracemi, prachem, pachem a exhalacemi (například bioplynové stanice, obalovny asfaltových směsí apod.)

#### Podmínky prostorového uspořádání :

Pro tyto plochy je stanovena výšková hladina pro objekty max. 2 NP, v případě technologických objektů se výšková hladina nestanovuje. Konstrukční výška podlaží je stanovena maximálně 3,6 m. Pro tyto plochy může být v odůvodněných případech zastavitelnost až 85%.

### I.f.8. Plochy technické infrastruktury (TI.)

#### Hlavní využití :

Toto území je určeno především pro umístování technických zařízení, nezbytných k technické a dopravní obsluze území. Jedná se zejména o zařízení pro zásobování vodou a kanalizaci, zásobování elektrickou energií, teplem a plynem, zařízení pro spoje a radiotelekomunikace, území pro sběr a ukládání odpadů, požární ochranu, hospodářské objekty, hospodářské plochy obce apod.

#### Přípustné využití :

Přípustné jsou například zařízení dopravní vybavenosti, zejména hromadné garáže, parkovací a odstavná stání. Přípustné jsou i služby bezprostředně spojené s činnostmi a zařízeními v tomto území. Přípustné je využití pro prvky ÚSES a v případě, že v některých těchto plochách jsou prvky ÚSES vymezeny, budou preferovány před ostatním přípustným i hlavním využitím.

#### Nepřípustné využití :

Nepřípustná je obytná a další způsoby využití, které by byly činnostmi a zařízeními technické infrastruktury rušeny nad míru přípustnou stanovené obecně závazné předpisy o ochraně zdraví a hygieně.

#### Podmínky prostorového uspořádání :

Pro tyto plochy je stanovena výšková hladina pro objekty max. 1 NP, v případě technologických objektů se výšková hladina nestanovuje. Konstrukční výška podlaží je stanovena maximálně 3,6 m. Pro tyto plochy může být v odůvodněných případech zastavitelnost až 100%.

### I.f.9. Plochy dopravní infrastruktury (DI.)

#### Hlavní využití :

Plochy určené pro dopravu v pohybu na pozemních komunikacích, včetně souvisejících objektů a dopravních zařízení jako například ploch mimoúrovňových křižovatek, křižovatek, sjezdů, mostních objektů, propustků, retenčních nádrží, těles násypů, zářezů komunikací, protihlukových opatření apod.:

- silnice I. třídy: plochy pro stávající silnice a navrhované koridory dopravně nadřazených komunikací regionálního až nadregionálního významu, včetně ostatních souvisejících zařízení a objektů
- obslužné komunikace vybrané: území pro silnice II. třídy, silnice II. třídy - vybrané, jimiž jsou veřejně přístupné komunikace zařazené do hlavní dopravní struktury obce funkční skupiny C (bývalé C1)
- obslužné komunikace: plochy pro silnice III. tříd, jimiž jsou veřejně přístupné komunikace zařazené do hlavní dopravní struktury funkční skupiny C (bývalé C1)
- obslužné komunikace ostatní: území pro místní komunikace III. třídy ostatní, jimiž jsou veřejně přístupné komunikace zařazené do dopravní struktury obce, navržené, či upravené tam kde je to technicky a prostorově možné dle funkční skupiny C (bývalé C3)

#### Přípustné využití :

Zařízení a plochy pro obsluhu automobilové dopravy a služby pro motoristy jako například motoresty, občerstvení, autobazary, opravy, servisy, čerpací stanice PHM, zařízení určené pro dopravu v klidu, jako např. parkovací stání a zřizování hromadných odstavných parkovacích stání a garáží. Přípustné jsou sítě technické infrastruktury (vodovody, kanalizační řady, plynovody, elektrická vedení, spojové kabely apod.). Přípustné jsou i doprovodné místní komunikace, komunikace pro pěší a cyklisty a cyklostezky. Přípustné je využití pro prvky ÚSES a v případě, že v některých těchto plochách jsou prvky ÚSES vymezeny, budou preferovány před ostatním přípustným i hlavním využitím.

#### Nepřípustné využití :

Jakékoliv způsoby využití na úkor dopravní vybavenosti, zejména parkování a odstavování automobilů na pozemních komunikacích určených pro dopravu v pohybu mimo vyznačené parkovací stání a ostatní způsoby využití, které nejsou uvedeny jako přípustné a podmíněné.

#### Podmínky prostorového uspořádání :

Pro tyto plochy je stanovena výšková hladina pro objekty max. 1 NP, v případě technologických objektů se výšková hladina nestanovuje. Pro tyto plochy může být v odůvodněných případech zastavitelnost až 100%.

### I.f.10. Plochy zemědělské (ZPF)

#### Hlavní využití :

Území určená zejména pro hospodaření se zemědělskou půdou nebo činnosti a zařízení, které s hospodařením na ZPF souvisí. Jedná se o půdu ornou, pastviny, louky zahrady a sady. Přípustné je rovněž provádět na těchto územích změnu kultury na travní porosty (včetně zatravněných přístupových komunikačních pásů).

#### Přípustné využití :

Je zřizovat a provozovat na těchto územích zejména sítě a zařízení technické infrastruktury nezbytné pro obsluhu a zásobování přilehlého území, účelové a místní komunikace nezbytné pro obsluhu tohoto území, umisťovat jednotlivé jednoduché stavby pro sportovně rekreační využití krajiny (např.: cykloodpočívky, pikniková místa, mobiliář, apod), zemědělské výroby a pro údržbu krajiny, dále stavby nevyžadující stavební povolení a ohlášení (hospodářské budovy, seníky, včelíny, konstrukce vinic a chmelnic apod.). Oplocení výše jmenovaných objektů a k nim přilehlých pozemků je přípustné, pokud nebude narušena struktura ZPF a obsluha, či přístupnost sousedních pozemků. Podmíněně přípustné je rovněž měnit funkci na pozemky určené k plnění funkcí lesa, případně vodní toky a plochy. Přípustné je využití pro prvky ÚSES a v případě, že v některých těchto plochách jsou prvky ÚSES vymezeny, budou preferovány před ostatním přípustným i hlavním využitím.

#### Nepřípustné využití :

Je zřizovat a provozovat na těchto územích jakákoliv zařízení (zejména stavby), která nejsou uvedena jako přípustná nebo podmíněně přípustná, narušovat organizaci a strukturu ZPF, porušovat funkčnost melioračních opatření a staveb.

#### Podmínky prostorového uspořádání :

Nestanovují se.

### I.f.11. Zeleně krajinná (ZK.)

#### Hlavní využití :

Plochy určené pro zachování a obnovu přírodních a krajinných hodnot území. Využití těchto územích je řízeno především přírodními procesy a zajištěním podpory těchto procesů a jejich ochrany. Pro území krajinné zeleně jsou charakteristické přirozené, přírodě blízké krajinné typy s původní druhovou skladbou dřevin a rostlin.

#### Přípustné využití :

Přípustný je způsob využití izolační zeleně s vhodnou druhovou skladbou vysoké a nízké zeleně. Přípustné je zřizovat vodní plochy přírodního charakteru a objekty a zařízení sloužící ohraně přírody a krajiny. Přípustné je zřizovat a provozovat na těchto územích účelové komunikace, nezbytná zařízení sítě technické infrastruktury, drobné stavby určené zejména pro vzdělávací výzkumné činnosti (například pozorovací či pěstitelské stanice nebo informační zařízení). Podmíněně přípustné je do

tohoto území umisťovat plochy pro výsadbu náhradní zeleně, za podmínky dodržení vhodné druhové skladby vysoké zeleně. Přípustné je využití pro prvky ÚSES a v případě, že v některých těchto plochách jsou prvky ÚSES vymezeny, budou preferovány před ostatním přípustným i hlavním využitím. Pokud bude plocha, jejíž součástí je vymezená osa nadregionálního biokoridoru v minimální šíři 50 m, oplocena z důvodu ochrany majetku, proti živelnému skládkování a poškozování vegetace a porostů provozem motorových vozidel, je nutno v místě průchodu biokoridoru (vstup a výstup) umožnit migraci veškeré bioty, v tomto případě i velkých savců. Přípustným řešením je vybudování ohrady zabraňující vniknutí nežádoucích aktivit na plochu (průjezd motorových vozidel) a zároveň umožňující průchod volně žijících živočichů přirozeným biokoridorem s lesními, mokřadními, lučními a křovinnými společenstvy. V místě průchodu biokoridoru je žádoucí rekultivace stávajících ploch s budoucím využitím jako zeleně krajinná, jako extenzivní louky, lesní remízy, případně menší vodní plochy s mokřadní vegetací, provedená takovým způsobem, aby byla zajištěna kontinuální existence přírodě blízkých biotopů v antropogenní krajině.

#### Nepřípustné využití :

Nepřípustné jsou způsoby využití, zařízení, činnosti a děje omezující a narušující funkci vymezených prvků ÚSES, pokud jsou součástí tohoto území. Nepřípustné je souvislé oplocení sahající až k povrchu země v místě průchodu nadregionálního biokoridoru plochou krajinné zeleně.

#### Podmínky prostorového uspořádání :

Nestanovují se

#### I.f.12. Plochy lesní – pozemky určené k plnění funkcí lesa (PUPFL)

##### Hlavní využití :

Plochy jsou určeny zejména k plnění funkcí lesa podle zvláštních předpisů (zákon o lesích). Využívání území je možné pouze v souladu s těmito předpisy.

##### Přípustné využití :

Je zřizovat a provozovat na těchto územích účelové komunikace určené pro obsluhu tohoto území. Přípustné je na těchto územích zřizovat a provozovat jednotlivé účelové stavby a zařízení pro lesní hospodářství a ochranu přírody místního dosahu a to pouze se souhlasem příslušného orgánu státní správy lesů. Podmíněně přípustné je zřizovat a provozovat na těchto územích zařízení a sítě dopravní technické infrastruktury, pokud je to nezbytné pro rozvoj a obsluhu přilehlého území. Podmíněně přípustné je také měnit kulturu těchto pozemků na jiné kultury za předpokladu souhlasu všech příslušných dotčených orgánů správy lesa. Podmíněně přípustné je v ochranném pásmu lesa situovat zastavitelné plochy, za předpokladu, že před realizací veškeré výstavby, která se dotkne 50 – ti metrového ochranného pásma PUPFL je nutno zažádat příslušný orgán státní správy lesů o souhlas s umístěním stavby v ochranném pásmu PUPFL. Dále je nutné respektovat podmínky vlastníků PUPFL, které mohou mít vliv na využití ploch zasahujících do vzdálenosti 50 m od okraje lesa. Přípustné je využití pro prvky ÚSES a v případě, že v některých těchto plochách jsou prvky ÚSES vymezeny, budou preferovány před ostatním přípustným i hlavním využitím.

##### Nepřípustné využití :

Je zřizovat na těchto územích jakákoliv zařízení (zejména stavby), která nejsou uvedena jako přípustné nebo podmíněné.

#### Podmínky prostorového uspořádání :

Nestanovují se.

#### I.f.13. Plochy vodní a vodohospodářské (PV)

##### Hlavní využití :

Území vodních ploch a toků a s nimi souvisejících objektů a zařízení jako například: hráze a jejich tělesa, koryta a opevněná koryta vodních toků, bezpečnostní přelivy, jezy, vypouštěcí a jímací objekty apod. Zásahy do vodních ploch vodních toků a s nimi bezprostředně souvisejících území a objektů budou sledovat především:

- stabilizaci vodních poměrů v území, revitalizaci vodní plochy, obnovou a zkvalitněním břehových porostů
- přirozené začlenění vodní plochy do krajinného prostředí
- začlenění plochy do územního systému ekologické stability
- rybochovné využití s ohledem na možné rekreační využití

- pro výkon správy vodních toků bude ponechán podél břehové hrany volný manipulační pruh
- protipovodňová opatření
- v zaplavovaném území podél vodních toků situovat trvalé travní porosty s vyloučením orné půdy

#### Přípustné využití:

V rámci svobodného využití vod je možné například využití pro sportovní rybolov, koupání, včetně drobných staveb a zařízení, které jsou v souladu s hlavním a přípustným využitím území. Dále jsou přípustné nezbytné objekty technické a dopravní infrastruktury jako například: komunikace, mostní objekty, lávky, propustky, rybochovná zařízení, jímací a výústní objekty apod. Přípustné je využití pro prvky ÚSES a v případě, že v některých těchto plochách jsou prvky ÚSES vymezeny, budou preferovány před ostatním přípustným i hlavním využitím.

#### Nepřípustné využití:

Jakákoliv zařízení, stavby, objekty a způsoby využití, které nejsou uvedené jako přípustné a podmíněně přípustné. Jakékoliv zařízení, objekty, stavby a způsoby využití zhoršující odtokové poměry v území a ohrožující kvalitu vody v území. Ve stanoveném záplavovém území, či výtopě je nepřípustné provádět jakékoliv stavby, terénní úpravy nebo i výsadbu zeleně zhoršující odtokové poměry v tomto území.

#### Podmínky prostorového uspořádání:

Nestanovují se.

### **I. g. Vymezení veřejně prospěšných staveb, veřejně prospěšných opatření, staveb a opatření k zajišťování obrany a bezpečnosti státu a ploch pro asanaci, pro které lze práva k pozemkům a stavbám vyvlastnit**

#### I.g.1. Vymezení veřejně prospěšných staveb

Veřejně prospěšnou stavbou je stavba pro veřejnou infrastrukturu anebo určená k rozvoji nebo ochraně území obce, kraje nebo státu, vymezená ve vydané územně plánovací dokumentaci.

V návrhu ÚP Dobrá Voda u Českých Budějovic jsou navrženy plochy pro veřejně prospěšné stavby a jimi dotčené pozemky v grafické části žlutě podbarveny a opatřeny popiskami.

#### Plochy pro veřejně prospěšné stavby v oblasti dopravy (navržený koridor dálnice D3) s možností vyvlastnění :

**DI.1-I/34** Navržený koridor silnice I/34, k.ú. Jivno

#### Plochy pro veřejně prospěšné stavby v oblasti kanalizace (navrhované kanalizační řady, plochy pro ČOV, plocha pro vodojem) s možností vyvlastnění:

**K 1** Navržené hlavní kanalizační splaškové řady v k.ú. Jivno

#### Plochy pro veřejně prospěšné stavby v oblasti zásobování vodou (navrhované vodovodní řady) s možností vyvlastnění:

**V1** Navržené vodovodní řady v k.ú. Jivno

### **I.h. Vymezení dalších veřejně prospěšných staveb a veřejně prospěšných opatření, pro které lze uplatnit předkupní právo**

V řešeném území nejsou vymezeny další veřejně prospěšné stavby, pro které lze uplatnit předkupní právo.

### **I. i. Vymezení ploch a koridorů územních rezerv a stanovení možného budoucího využití, včetně podmínek pro jeho prověření**

V řešeném území jsou vymezeny plochy územní rezerv pro bydlení a rodinnou rekreaci. Jedná se o plochy BI.18/UR, která je navržena jako plocha územní rezervy pro bydlení individuální a plochy RR.11/UR a RR.12/UR navrženy jako plochy územních rezerv pro rekreaci rodinnou. Využití ploch územních rezerv se předpokládá až po naplnění ostatních zastavitelných ploch nebo v případě, že nebude možné využití některých zastavitelných ploch. V ploše této územní rezervy nesmí být prováděny žádné činnosti a děje, které by znemožňovaly navrhované budoucí využití této plochy.

**I.j. Údaje o počtu listů návrhu územního plánu a počtu výkresů k němu připojené grafické části**

I.j.1. Údaje o počtu listů územního plánu

Textová část řešení návrhu územního plánu obsahuje 11 oboustranně potisknutých listů (str. 1 – 22)

I.j.2. Počet výkresů grafické části návrhu územního plánu

Seznam výkresů :

- |      |   |            |
|------|---|------------|
| I.   | Řešení územního plánu                                     |            |
| I.1. | Výkres základního členění území                           | m 1 : 5000 |
| I.2. | Hlavní výkres, urbanistická koncepce a uspořádání krajiny | m 1 : 5000 |
| I.3. | Výkres veřejně prospěšných staveb, opatření a asanací     | m 1 : 5000 |

Grafická část návrhu územního plánu obsahuje celkem 3 výkresy

## **II. Obsah odůvodnění územního plánu**

**II.a. Vyhodnocení koordinace využívání území z hlediska širších vztahů v území, včetně souladu s územně plánovací dokumentací vydanou krajem**

II.a.1. Koordinace využívání území z hlediska širších vztahů v území

Koordinaci využívání území z hlediska širších vztahů je v případě řešení územního plánu Dobrá Voda u Č. B. je potřeba věnovat zvýšenou pozornost zejména ve vazbě na obce Lišov (návaznost koridoru silnice I/34 – jižní obchvat Lišova), Rudolfovo a Hlincová Hora z hlediska návaznosti sítí technické infrastruktury (napojení kanalizačních a vodovodních řadů), dopravní infrastruktury (pěších tras a cyklotras) a město České Budějovice, z hlediska vazeb technické infrastruktury v oblasti odkanalizování (centrální ČOV). Současně všechny zmíněné obce jsou součástí republikové rozvojové oblasti OB10, s předpokládaným rozvojem civilizačních hodnot.

## II.a.2. Vyhodnocení souladu s územně plánovací dokumentací vydanou krajem

Řešené území je součástí Jihočeským krajem vydaných Zásad územního rozvoje Jihočeského kraje (dále jen ZÚR JČK). V souladu se ZÚR JČK je v řešeném území upřesněn koridor silnice I/34, tak, aby byla zajištěna dostatečná plocha pro mimoúrovňovou křižovatku se silnicí II/634 a jižní obchvat Lišova. Současně je obec Jivno součástí republikové rozvojové oblasti OB10, s předpokládaným rozvojem civilizačních hodnot. Tyto hodnoty jsou při řešení ÚP Jivno rozvíjeny formou zastavitelných ploch pro bydlení, rodinnou rekreaci a rozvojem turistických a cykloturistických tras. Dále je při řešení ÚP Jivno dle aktuálních podmínek v řešeném území upřesněno vymezení nadregionálního biokoridoru NBK 117 v prostoru mezi bývalou cihelnou a recyklačním dvorem, tak aby byla zajištěna skutečná funkčnost tohoto prvku ÚSES.

## **II.b. Údaje o splnění zadání, v případě zpracování konceptu též údaje o splnění pokynů pro zpracování návrhu**

Návrh ÚP Jivno je zpracován v souladu se schváleným zadáním a jsou do něho zapracována stanoviska DO, podněty organizací v řešeném území a oprávněné námitky vlastníků pozemků v řešeném území. Návrh ÚP Jivno je zpracován dle požadavků zákona č. 183/2006 Sb. o územním plánování a stavebním řádu (nový stavební zákon) a jeho prováděcích vyhlášek v platném znění a respektuje pokyny ve vyhodnocení požadavků dotčených orgánů, krajského úřadu, podnětů sousedních obcí a připomínek.

### Jednotlivé body zadání byly při řešení ÚP Dobrá Voda u Č. B. zohledněny takto:

- Požadavky vyplývající z politiky územního rozvoje, územně plánovací dokumentace vydané krajem, popřípadě z dalších širších územních vztahů.
  - V ÚP Jivno je zajištěna územní ochrana koridoru silnice I/34, respektive té části koridoru, který se nachází ve správním území obce.
- Požadavky na řešení vyplývající z územně analytických podkladů
  - Při řešení ÚP jsou využity silné stránky v území a dále jsou vytvořeny předpoklady pro eliminování slabých stránek. Jsou respektovány limity využití území.
- Požadavky na rozvoj území obce
  - V územním plánu jsou vytvořeny podmínky pro rozvoj obce, zkvalitnění života v obci, posílení způsobu využití obytného s předpokládaným mírným nárůstem počtu obyvatel, jsou vytvořeny předpoklady pro rozvoj využití rekreace rodinné i veřejné, ochrana životního prostředí zejména v prostoru mezi cihelnou a recyklačním dvorem jsou v prostoru rekultivované skládky navrženy plochy zeleně krajinné, které zajistí zlepšení funkce nadregionálního biokoridoru NBK 117.
- Požadavky na plošné a prostorové uspořádání území (urbanistickou koncepcí a koncepcí uspořádání krajiny)
  - Urbanistická koncepce je navržena s ohledem na urbanistickou strukturu obce. Při řešení ÚP jsou respektovány dominanty obce – kaple sv. Vojtěcha uvnitř okrouhlicové návsi s dochovanými původními zemědělskými usedlostmi. Jsou stanoveny podmínky pro využití ploch s rozdílným způsobem využití a jsou stanoveny rovněž podmínky prostorového uspořádání, včetně základních podmínek krajinného rázu (výšková regulace, max. procentní zastavitelnost). Jsou vymezeny plochy pro veřejné prostranství ve vazbě na plochy bydlení a občanské vybavenosti.
  - Koncepce uspořádání krajiny je řešena návrhem ploch zeleně krajinné, tak aby byla posílena funkčnost nadregionálního koridoru NBK 117 mezi bývalou cihelnou a recyklačním dvorem. Je navrženo doplnění napojení okolní krajiny na místní komunikace pro pěší a cykloturisty. S ohledem na krajinný ráz nejsou na území obce navrhovány větrné ani fotovoltaické elektrárny, s výjimkou možného osazení fotovoltaických panelů na střeších domů.
- Požadavky na řešení veřejné infrastruktury
  - Koncepce dopravy je převzata z původní ÚPD bez zásadních změn, zejména je vymezena a upřesněna plocha pro koridor silnice I/34, tak aby byla dostatečná rezerva pro mimoúrovňovou křižovatku a jižní obchvat Lišova.
  - Technická infrastruktura v oblasti zásobování vodou a odkanalizování je zachována stávající koncepcí, je navrženo rozšíření vodovodu a kanalizace do nově navržených lokalit, ve kterých je pokud je to technicky možné navržena oddílná kanalizace s retardací dešťových srážek.
  - Zásobování elektrickou energií a teplem je řešeno dle stávající koncepce.
  - Občanské vybavení je navrženo formou revitalizace nevyužitého areálu Na Skautí.
- Požadavky na ochranu a rozvoj hodnot území
  - Přírodní hodnoty území jsou respektovány stávající lesní porosty a solitérní zeleň v obci a dále jsou posíleny návrhem krajinné zeleně

- Kulturní hodnoty území jsou respektovány, zejména nemovité kulturní památky, architektonicky cenné stavby a jsou stanoveny podmínky využití pro území s archeologickými nálezy
- Požadavky na veřejně prospěšné stavby, veřejně prospěšná opatření a asanace
- V návrhu územního plánu jsou vymezeny veřejně prospěšné stavby, pro které lze práva k pozemkům vyvlastnit: a veřejně prospěšné stavby, pro které lze uplatnit předkupní právo nejsou vymezeny:
- Další požadavky vyplývající ze zvláštních právních předpisů (např. požadavky na ochranu veřejného zdraví, civilní obrany, obrany a bezpečnosti státu, ochrany ložisek nerostných surovin, geologické stavby území, ochrana před povodněmi a jinými rizikovými přírodními jevy.
- Požadavky na veřejné zdraví, při řešení územního plánu jsou respektovány podmínky ochrany zdravých životních podmínek, zejména ochrana proti nadlimitnímu hluku, imisím (prašnost a zplodiny z automobilové dopravy), jsou eliminovány návrhem dostatečně širokého dělícího pásu krajinné zeleně mezi plochami výroby a skladování, recyklačním centrem a plochami pro bydlení. Dále je vymezeno ochranné pásmo skladu trhavin do kterého nejsou navrhovány žádné zastavitelné plochy pro bydlení a rodinnou rekreaci.
- Požadavky protipožární a civilní ochrany jsou zpracovány v souladu s §20 vyhlášky č. 380/2002 Sb., k přípravě a provádění úkolů ochrany obyvatelstva a §10 odst. 6 zákona č. 239/2000 Sb., o integrovaném záchranném systému a o změně některých zákonů.
- Požadavky obrany a bezpečnosti státu, jsou respektovány podmínky v ochranném pásmu radiolokačního prostředku RTH Třebotovice
- Požadavky ochrany ložisek nerostných surovin a geologické stavby území, jsou vymezeny ložisková území do kterých nejsou navrhovány žádné zastavitelné plochy, S výjimkou vytěženého dobývacího prostoru bývalého kamenolomu v údolí Rudolfovského potoka.
- Požadavky ochrany před povodněmi a jinými rizikovými přírodními jevy nejsou v ÚP Jivno řešeny.
- Požadavky a pokyny pro řešení hlavních střetů zájmů a problémů v území
- V návrhu územního plánu jsou řešeny urbanistické, dopravní a hygienické závady v území, které byly identifikovány v zadání
- Požadavky na vymezení zastavitelných ploch a ploch přestavby s ohledem na obnovu a rozvoj sídelní struktury a polohu obce v rozvojové oblasti nebo rozvojové ose.
- Obec Jivno se nachází v rozvojové oblasti republikového významu OB10 České Budějovice. S ohledem na tyto skutečnosti je v územním plánu navržena urbanistická koncepce obce, tak aby byly využity přednosti polohy obce v rozvojové oblasti republikového významu a přitom s vazbou na kvalitní přírodní prostředí.
- Požadavky na vymezení ploch a koridorů, ve kterých bude uloženo prověření změn jejich využití územní studií.
- Nejsou stanoveny tyto požadavky.
- Požadavky na vymezení ploch a koridorů, pro které budou podmínky pro rozhodování o změnách jejich využití stanoveny regulačním plánem.
- Nejsou stanoveny tyto požadavky..
- Požadavky na vyhodnocení vlivu územního plánu na udržitelný rozvoj území, pokud dotčený orgán ve svém stanovisku k návrhu zadání uplatnil požadavek na zpracování vyhodnocení z hlediska vlivů na životní prostředí nebo nevyločil významný vliv na evropsky významnou lokalitu či ptačí oblast.
- Na základě veřejného projednávání návrhu zadání zejména připomínek, podnětů, vyjádření a hlavně stanovisek dotčených orgánů není stanoven požadavek na zpracování vyhodnocení vlivů územního plánu na udržitelný rozvoj území.
- Požadavek na zpracování konceptu, včetně požadavků na zpracování variant.
- Návrh územního plánu je zpracován invariantně, nebyly žádné požadavky a důvody pro zpracování konceptu.
- Požadavky na uspořádání obsahu konceptu a návrhu územního plánu a na uspořádání obsahu jejich odůvodnění s ohledem na charakter území a problémy k řešení včetně měřítek výkresů a počtu vyhotovení.
- Územní plán Jivno je zpracován v souladu se zákonem č. 183/2006 Sb., o územním plánování a stavebním řádu v platném znění (stavební zákon). Obsah územního plánu obsahuje návrh (výrokovou část) a odůvodnění. Textová a grafická část je strukturována podle přílohy č. 7 vyhlášky č. 500/2006 Sb., o územně analytických podkladech, územně plánovací dokumentaci a způsobu evidence územně plánovací činnosti. Dokumentace je vyhotovena v digitální i tištěné podobě nad katastrální mapou:
  - Digitální podoba grafické části ÚPD je ve formátu „dwg“, včetně všech použitých externích

referencí. Data jsou topologicky čistá a je dodrženo řádné odlišení témat v hladinách CAD souborů. Dále je dokumentace zpracována ve formátu pro tisk „plt“ a dále čístopis v georeferencovaném rastrovém formátu „tif“ a návrh pro společné a veřejné jednání ve formátu „pdf“, a „jpg“ textová část je zpracována ve formátu „doc“.

- Obsah grafické a textové části je zpracován dle pokynů v zadání, kromě výkresu širších vztahů který je z důvodu čitelnosti a přehlednosti zpracován v měřítku 1 : 25 000, namísto měřítko 1 : 50 000.

## **II.c. Komplexní zdůvodnění přijatého řešení a vybrané varianty, včetně vyhodnocení předpokládaných důsledků tohoto řešení, zejména ve vztahu k rozboru udržitelného rozvoje území**

Řešení návrhu ÚP Jivno a jeho celého správního území, vychází zejména z aktuálního stavu a podmínek v řešeném území, z požadavků na rozvoj obce. Obec Jivno leží na krajinném rozhraní Lišovského prahu, oddělujícího Českobudějovickou a Třeboňskou pánev, v nadmořské výšce 450 – 580 m.n.m. Terén v severovýchodní části obce je víceméně rovinatý, zbytek správního území je významně skloněný k jihozápadu s výhledy na Novohradské hory, Blanský les a Šumavu. Jižní část správního území se poměrně příkře sklání do sevřeného údolí Rudolfovského potoka. Z hlediska krajinného rázu se jedná o krajinný předěl mezi Českobudějovickou pánví a Třeboňskou pánví, s charakterem rekreační oblasti jako součást českobudějovické aglomerace. V řešeném území je poměrně vysokou lesnatost území, lesní plochy jsou zastoupeny 45% z celkové výměry území. Koeficient ekologické stability má díky velké rozloze PUPFL poměrně vysokou hodnotu 1,82. Zemědělský půdní fond zaujímá 41% území (z toho 58% orná, 32% TTP) vodní plochy a toky 2%, zastavěné a ostatní plochy zaujímají 12% území. Pro rozvoj obce a jejích zastavitelných ploch jsou využívány kromě ZPF i ostatní plochy a nevyužívané, či opuštěné a chátrající areály (tzv. „brownfields“). Návrh územního plánu kromě aktuálních potřeb rozvoje obce řeší i plochy, jejichž realizace bude mít delší časový horizont, pro další dlouhodobější rozvoj území. Návrh ÚP Jivno je řešen nevariantně. V souladu s charakterem území a charakterem využití republikové oblasti OB10, do které obec náleží je v řešeném území navržen zejména rozvoj bydlení a rekreace. Kromě bydlení a rekreace jsou ve vazbě na silnici I/34 a II/634 situovány plochy pro výrobu a skladování.

### Zdůvodnění vymezení dalších ploch s rozdílným způsobem využití

Pro účely této územně plánovací dokumentace byly vymezeny další plochy s rozdílným způsobem využitím, s tímto odůvodněním :

Vzhledem k tomu, že obsahem územního plánu je dle vyhlášky 500/2006 Sb. vymezení sídelní zeleně a koncepce uspořádání krajiny, pro které však nejsou ve vyhlášce 501/2006 vymezeny odpovídající plochy s rozdílným způsobem využití, považujeme za účelné vymezení ploch s rozdílným způsobem využití pro zeleň veřejnou, zeleň krajinnou a dále pro plochy zeleně krajinné rekreační.

#### **ZK. Zeleň krajinná**

### Zdůvodnění dopravního řešení

#### Koridor silnice I/34

V souladu s vydanými ZÚR JČK je v řešeném území upřesněn, respektive zúžen koridor pro navrhovanou mimoúrovňovou křižovatku (dále jen MÚK) silnice I/34 a II/634 a jižní obchvat Lišova dle dokumentace pro územní řízení (dále jen DÚR). Důvodem pro upřesnění koridoru silnice I/34 je zajištění souladu s DÚR a dále to, že koridor je v ZÚR JČK vymezen v šířce až 2x 300 m, ale takováto šíře neodpovídá skutečným potřebám na realizaci obchvatu silnice I/34 okolo Lišova, který je navržen v kategorii S11,5/80 jako dvoupruh, přičemž stávající silnice I/34 až po nově navrhovanou MÚK je řešena jako čtyřpruhová (bývalá kategorie S22,5). Proto je koridor v místě stávajícího zastavěného území a bezprostředně navazujících zastavitelných ploch a ploch lesních zúžen dle podkladu DÚR.

#### Silnice II/634 Rudolfov – Klauda

Vzhledem k dopravnímu významu (determinován ze sítě silnic I. třídy do sítě silnic II. třídy) a reálným možnostem v daném území považována za územně stabilizovanou. Je navrženo mimoúrovňové křížení se silnicí I/34 v lokalitě Na Klaudě s dvěma okružními křižovatkami, jejichž větve budou napojeny na silnici I/34 a stávající silnice I. třídy směr Lišov bude přeřazena do silnic II. třídy.

#### Silnice III/0342 Rudolfov, Na Vesce – Jivno

Silnice má místní dopravní význam a tomu do značné míry odpovídají i její parametry. Vzhledem k malému dopravnímu významu silnice a jejímu trasování nejsou na této silnici navrhovány žádné dopravní záměry. Pouze uvnitř zastavěného území v sídle Jivno je potřeba doplnit alespoň

jednostranný chodník pro pěší.

#### Místní a účelové komunikace

Síť místních a účelových komunikací je stabilizovaná a odpovídá historickému trasování. Jejich trasy a charakter je poplatný historickému vývoji sídla a členitému a poměrně svažitému terénu. Mnohé z místních komunikací jsou obestavěny stávající zástavbou tak, že není možné jejich rozšíření do normových parametrů.

#### Cyklotrasy

Řešeným územím prochází stávající cyklotrasa **1096** České Budějovice (Mladé) – Dobrá Voda u Č.B. – Dubičné – Rudolfovo – Jivno (rybník Mrhal) – Zvíkov – Domanín - Třeboň. Vzhledem k tomu, že tato cyklotrasa je s výjimkou k.ú. Jivno vedena převážně po silnicích III. třídy a asfaltových místních komunikacích s provozem motorových vozidel, jsou v ÚP Jivno navrženy alternativní cyklotrasy místního významu vedené i po místních komunikacích se šotolinovým povrchem, převážně bez provozu motorových vozidel. Rovněž je důležité aby bylo zajištěno překonání dopravní bariéry koridoru silnice I/34. Z toho důvodu je navrženo mimoúrovňové propojení cyklotrasy v lokalitě Samoty – Na Klauďě do rekreačních lesních komplexů u Libníče.

#### Zdůvodnění vodohospodářského řešení

Obec Jivno (547.00 – 568.00) se nachází cca 8 km severovýchodně od města České Budějovice. V obci je trvale hlášeno 173 obyvatel. Obec předpokládá do budoucna výrazný nárůst počtu obyvatel.

#### Vodovod

Obec Jivno je napojena na vodovod, který zásobuje 80 % trvalých obyvatel. Obyvatelé nenapojení na vodovod jsou zásobováni pitnou vodou z domovních studní. Množství vody ve studních je nedostatečné, kvalita vody není vyhovující.

Zdrojem vody je prameniště 0.5 l/s, odkud je voda čerpána řadem LT 80 (958 m) do vodojemu Jivno 50 m<sup>3</sup> (568.00/565.00), odkud natéká do spotřebiště gravitačně řadem LT 125 (232 m). Rozvodné řady v obci jsou z IPE 80 – 100 a LT 80. Část obce je zásobována AT stanicí, 2. tlakové pásmo.

Zdrojem požární vody v sídle Jivno je návesní rybník, u chatové oblasti je to rybník Mrhal a vodní nádrž Malý Mrhal.

Provozovatelem vodovodu je VaK J.Čechy a.s.

Vzhledem k předpokládanému nárůstu připojených obyvatel na vodovod je navrženo rozšíření rozvodné vodovodní sítě. Jedná se o výstavbu cca 3 km vodovodních řadů DN 80 - 100 v oblastech plánované zástavby.

Předpokládá se i výstavba rodinných domů v osadě Vyhličky. Je navrženo zásobování této osady z vodovodu obce Hlincová Hora zásobním řadem DN 100 délky 0,65 km, rozvodné řady v obci jsou navrženy v délce cca 1,25 km DN 100 – 80.

#### Kanalizace

Obec Jivno má nově vybudovanou splaškovou kanalizaci pro 80% obyvatel, která je přes čerpací stanici napojena sběračem na kanalizaci města Rudolfova a České Budějovice a následně na ČOV České Budějovice. Splašková kanalizace je z PVC 250 v délce cca 2,5 km.

Dešťová kanalizace odvádí vody do recipientu.

Provozovatelem kanalizace je VaK J. Čechy a.s.

Současná kanalizace vyhovuje kapacitou i technickým stavem navrhovaným záměrům v ÚP Jivno. Výhledově se uvažuje o připojení na kanalizaci a ČOV zbylých 20% obyvatel.

Vyhličky – místní část obce Jivno nemá vybudovanou veřejnou kanalizaci ani vodovod. Odpadní vody jsou zachycovány do bezodtokých jímek, odkud jsou vyváženy na ČOV České Budějovice nebo jsou přes domovní septiky vypouštěny do místní vodoteče. V obci nejsou žádné průmyslové provozy, odpadní vody jsou produkovány pouze v domácnostech. V obci trvale žije 42 obyvatel a předpokládá se rozvoj obce až na 140 trvalých obyvatel.

Předpokládá se výstavba rodinných domů v osadě Vyhličky. Je navrženo vybudování splaškové kanalizace v této osadě, ve stávající zástavbě a v území plánované zástavby.

Odkanalizování východní části osady bude řešeno svedením gravitační kanalizace do ČS a čerpáním odpadních vod do gravitační kanalizace v západní části osady. Všechny odpadní vody budou svedeny do centrální ČS navržené u rybníka Hluboký a odtud přečerpány do kanalizace obce Hlincova Hora a následně na ČOV České Budějovice.

Dešťové vody budou likvidovány vsakováním na zatravněných parcelách případně zbudováním jednodušších vsakovacích opatření.

#### Zdůvodnění koncepce zásobování elektrickou energií

##### Výroba a distribuce elektrická energie

Jediným distributorem elektřiny v oblasti Jivna je E-ON a.s., která je také provozovatelem distribuční sítě VVN, VN, NN a distribučních trafostanic VN/NN.

V obci se nenachází žádný zdroj elektřiny. Elektrická energie je přiváděna po venkovních vedeních 110 kV a 22 kV.

##### Komplexní zdůvodnění řešení

Systém energetiky v současné době vyhovuje stávající spotřebě a požadavkům odběratelů. V rámci navrhované zástavby by mohlo dojít v sítích NN některých lokalit k částečnému podpětí, případně k nedostatku výkonu elektrického zdroje TS. Aby k tomu nedošlo budou v případě potřeby vybudovány nové TS.

Při využití zastavitelných ploch, kterým prochází venkovní vedení VN a VVN je nutno respektovat podmínky ochranných pásem těchto vedení a případně i trafostanic.

#### Zdůvodnění zásobování teplem, plynem, produktovody:

##### Zásobování plynem

Obec Jivno je zásobována plynem z regulační stanice v areálu bývalé cihelny. Pro potřeby areálu firmy Asarko byla vybudována samostatná regulační stanice zemního plynu. Severovýchodním okrajem území prochází VTL plynovod DN 100 do regulačních stanic, ze kterých je rozveden STL plynovod po sídle Jivno. Není uvažováno s napojením chatových lokalit na stávající rozvody STL zemního plynu. Na jižním okraji řešeného území se nachází VTL plynovod směr Štěpánovice – Hvozdec – Zvíkov - Hlincová Hora – České Budějovice. Ochranná a bezpečnostní pásma VTL plynovodů jsou při řešení ÚP Jivno respektována.

##### Zásobování teplem

V obci se neuvažuje se zakládáním centrálního zdroje tepla a vzhledem k velké vzdálenosti od systému CZT města České Budějovice, se neuvažuje ani s napojením na tento systém. Jako alternativních a doplňkových zdrojů tepla je doporučeno využití obnovitelných zdrojů energie. Zejména je však potřeba u nově navrhovaných staveb dosáhnout volbou vhodných konstrukcí dosáhnout standardů nízkoenergetických nebo lépe pasivních domů.

##### Produktovody

Východním okrajem řešeného území prochází katodově chráněná trasa produktovodu ČEPRO a.s.. Všechny stavby a činnosti (např. zástavba, polní cesty, biokoridory atd.) plánované v ochranném pásmu produktovodu musí respektovat minimální vzdálenosti stanovené platnými právními předpisy i ČSN. V území dotčeném vlastním vedením trasy produktovodu je nutné počítat i s výkonem práva provozovatele podzemního produktovodu, kterým je ČEPRO a.s.. Je tudíž potřeba umožnit vstupovat, vjíždět při stavbě, provozování, opravách, změnách nebo odstraňování podzemního potrubního dálkovodu na nemovitosti dotčené produktovodem a odstraňovat a oklešťovat stromoví. Ochranné pásmo produktovodu je vymezeno 300 m po obou stranách od osy potrubí a vyplývá z vládního nařízení č. 29/1959 a ČSN 650204. Vládní nařízení č. 29/1995 Sb. stanoví :

- 1) V §5 odstavec (2) „V ochranném pásmu je zakázáno zřizovat zvláště důležité objekty, jakož i vtažné jámy průzkumných a těžebních podniků a odvaly hlusiny.“
- 2) V §5 odstavec (3) „Uvnitř ochranného pásma je zakázáno:
  - a) do vzdálenosti 200m od osy potrubí zřizovat mosty a vodní díla po směru toku vody, jde – li potrubí přes řeku,.
  - b) do vzdálenosti 150 m provádět souvislé zastavění měst a sídlišť, budovat ostatní důležité objekty a železniční tratě podél potrubí,
  - c) do vzdálenosti 100 m budovat jakékoliv objekty a souvislá zastavění vesnic,
  - d) do vzdálenosti 50 m provádět stavby menšího významu a kanalizační sítě
  - e) do vzdálenosti 20 m zřizovat potrubí pro jiné látky než hořlavé kapaliny I. a II. třídy
  - f) do vzdálenosti 3 m provádět činnosti, které by mohly ohrozit potrubí, plynulost a bezpečnost jeho provozu, např. výkopy, odklizení zemin, jejich navrhování, sondy

a vysazování stromů.“

V souladu s bodem 2), písmeno e) je navržena ve vzdálenosti 100m plocha pro bydlení v rodinných usedlostech s velmi rozvolněnou zástavbou, nikoliv souvislé zastavění (předpokládá se výstavba jedné rodinné usedlosti). Podmínkou pro případnou zamýšlenou zástavbu je minimální vzdálenost stavebních objektů od produktovodu 100 m.

#### Zdůvodnění vymezení ÚSES

Pro vymezení prvků ÚSES v ÚP Jivno sloužil jako podklad Generel ÚSES pro ORP České Budějovice (zpracovatel WV Projection s.r.o. – Ing Jiří Wimmer). V severní části řešeného území probíhá mezi bývalou cihelnou a recyklačním dvorem mezofilní osa nadregionálního biokoridoru K117 Hlubocká obora-K118, úsek G (ÚAP Města České Budějovice, stav 2010).

Pro část tohoto nadregionálního biokoridoru NBK117 v lokalitě bývalé plochy po těžbě cihlářských hlín a recyklačního dvora byly z důvodu ochrany majetkoprávních vztahů a zajištění bezpečnosti navržena specifická opatření:

Pokud bude plocha, jejíž součástí je vymezená osa nadregionálního biokoridoru v minimální šíři 50 m, oplocena z důvodu ochrany majetku, proti živelnému skládkování a poškozování vegetace a porostů provozem motorových vozidel, je nutno v místě průchodu biokoridoru (vstup a výstup) umožnit migraci veškeré bioty, v tomto případě i velkých savců. Nepřípustné je souvislé oplocení sahající až k povrchu země. Přípustným řešením je vybudování ohrady zabraňující vniknutí nežádoucích aktivit na plochu (průjezd motorových vozidel) a zároveň umožňující průchod volně žijících živočichů přirozeným biokoridorem s lesními, mokřadními, lučními a křovinnými společenstvy. V místě průchodu biokoridoru je žádoucí rekultivace stávajících ploch s budoucím využitím jako extenzivní louky, lesní remízy, případně menší vodní plochy s mokřadní vegetací, provedená takovým způsobem, aby byla zajištěna kontinuální existence přírodě blízkých biotopů v antropogenní krajině.

#### Vyhodnocení ve vztahu k rozboru udržitelného rozvoje území (RURU)

Na základě vyhodnocení RURU v ÚAP pro ORP České Budějovice lze konstatovat, že se vlivem řešení návrhu ÚP Jivno se v území zlepšují podmínky pro hospodářský rozvoj a rozvoj technické infrastruktury. Přírodní podmínky, při respektování limitů v území a za předpokladu realizace navržených ploch zeleně krajinné nebudou řešením ÚP Jivno, nijak zásadně a nevratně narušeny. Sociální soudržnost nebude vlivem řešení návrhu ÚP narušena, naopak je posílena návrhem ploch občanského vybavení sportovně rekreačního, které přispívají ke zlepšení podmínek v oblasti sociální soudržnosti obyvatelstva v řešeném území.

#### Podmínky pro příznivé životní prostředí :

Ochrana přírodního prostředí je zajištěna zejména respektováním základních skladebných prvků ÚSES a významných ploch krajinné a sídelní zeleně. Chráněná území přírody se v řešeném území nenacházejí. Součástí řešení územního plánu je i vyhodnocení důsledků navrhovaného řešení na zemědělský půdní fond, pozemky určené k plnění funkcí lesa a vodohospodářské řešení, včetně návrhu rozvoje kanalizace a jejího napojení na čistírny odpadních vod (ČOV).

Pro příznivé životní prostředí má velký význam údržba a rozvoj systému sídelní zeleně. Systém sídelní zeleně obce Jivno, je vymezen jako stávající plochy zeleně krajinné, a další zeleně v rámci ploch bydlení v rodinných usedlostech a pozemků určených k plnění funkcí lesa (lesní plochy – PUPFL).

Pro udržení příznivého životního prostředí má velký vliv i ochrana ovzduší a s tím související využívání obnovitelných zdrojů energie. Současný stav ovzduší v území je kromě dálkových přenosů škodlivin ovlivněn emisemi z místních zdrojů tepla. Negativní vlivy jsou nejvýraznější při spalování nekvalitního netříděného hnědého uhlí. Z hlediska výkonů se však jedná o zdroje malé – a neexistuje žádné jejich vyhodnocení. Zavedení zemního plynu jako náhrady přineslo snížení všech složek emisí. Budou respektovány požadavky na ochranu ovzduší vyplývající ze zákona č. 86/2002 Sb. o ochraně ovzduší a o změně některých dalších zákonů (zákon o ochraně ovzduší). V obci se neuvažuje se založením „centrálního“ zdroje tepla,

Umísťování nově navržené chráněné bytové výstavby musí respektovat jednotlivá ochranná pásma (např. OP dopravních tras, OP nadzemního vedení VN, VVN a trafostanic).

#### Podmínky pro hospodářský rozvoj :

Na hospodářský vývoj v území bude mít nesporně největší akcelerační vliv poloha uvnitř rozvojové oblasti republikového významu OB10 a dobrá dopravní dostupnost města České Budějovice. Vlivem řešení územního plánu dochází k rozvoji a zlepšení podmínek pro hospodářský rozvoj v důsledku návrhu nových ploch pro bydlení, rodinnou rekreaci, ploch pro sport, rekreaci a

využití volného času obyvatelstva, včetně návrhu doplnění a zlepšení technické infrastruktury obce. Kromě rozvoje příměstského bydlení má obec Jivno výborné předpoklady pro rozvoj v oblasti cestovního a turistického ruchu. Obec leží v atraktivním krajinném prostředí které je výborně dopravně dostupné a jsou přes ni vedeny cykloturistické a turistické trasy do významné rekreační a přírodně atraktivní lokality u rybníka Mrhal. Dále také síť stávajících a navrhovaných cykloturistických tras nabízí v zimním období možnost trasování běžkařských stop, v letním období je některé z nich možno využít i pro hipoturistiku, což může být do budoucna vhodným akcelerátorem hospodářského rozvoje v oblasti turistického ruchu.

#### Podmínky pro soudržnost společenství obyvatel území :

Jivno je centrem osídlení místního významu s občanskou vybaveností sloužící zejména turistickému a cestovnímu ruchu. V návrhu územního plánu jsou vymezeny konkrétní sportovní rekreační plochy, ale další sportovní rekreační aktivity a občanská vybavenost místního významu jsou přípustné jako součást veřejných prostranství a zastavitelných ploch pro bydlení a rodinnou rekreaci. Pro soudržnost společenství obyvatel území mají takovéto plochy nezanedbatelný význam, protože umožňují setkávání obyvatel a přispívají k větší soudržnosti obyvatel s obcí. Vlivem řešení územního plánu dochází k rozvoji a zlepšení civilizačních hodnot v důsledku návrhu nových ploch pro obytnou funkci, občanskou vybavenost pro sport, rekreaci a využití volného času obyvatelstva, včetně návrhu doplnění a zlepšení technické infrastruktury a dopravní infrastruktury, tak aby byly vytvořeny předpoklady pro uspokojení poptávky u co nejširší skupiny obyvatel v území.

#### **II.d. Informace o výsledcích vyhodnocení vlivů na udržitelný rozvoj území spolu s informací, zda a jak bylo respektováno stanovisko k vyhodnocení vlivů na životní prostředí, popřípadě zdůvodnění, proč toto stanovisko nebo jeho část nebylo respektováno**

Podle zjišťovací řízení provedeného Krajským úřadem Jihočeského kraje, odbor životního prostředí podle § 10i odst. (3) zákona č. 100/2001 Sb. o posuzování vlivů na životní prostředí a o změně některých souvisejících zákonů (zákon o posuzování vlivů na životní prostředí), ve znění pozdějších předpisů, nebude návrh ÚP Jivno posuzován podle uvedeného zákona.

#### **II.e. Vyhodnocení předpokládaných důsledků navrhovaného řešení na zemědělský půdní fond a pozemky určené k plnění funkce lesa.**

##### II.e.1. Zemědělský půdní fond

Vyhodnocení důsledků rozvoje řešeného území na zemědělském půdním fondu je zpracováno metodikou dle zákona ČNR č.334/1992 Sb., o ochraně ZPF a vyhlášky č. 13 ze dne 24.1.1994, kterou se upravují veškeré podrobnosti ochrany ZPF.

Pro jednotlivé BPEJ je uveden stupeň přednosti v ochraně a třída ochrany zemědělské půdy podle třídění zemědělských půd v ČR a tržní cena půdy podle Vyhlášky MF č. 393/1991 Sb.

V textové části jsou (v číselné závislosti na grafickou část) uvedeny lokality a jejich funkční využití, odnětí půdy ze zemědělského půdního fondu celkem, odnětí půdy určené pouze pro zemědělské účely (pole, louky, pastviny, zahrady), zařazení zemědělské půdy do bonitovaných půdně ekologických jednotek - BPEJ, základní hodnotový ukazatel, základní a snížená sazba a výše odvodu.

Odnětí půdy je sledováno jednak podle jednotlivých BPEJ, tak i podle účelu, pro který je odnímána. Výměry lokalit, uváděné v ha jsou odměřovány z mapových podkladů planimetrem.

#### Příklad kódu BPEJ:

7.46.02

| | |  
| | | \_\_\_\_\_ číselná kombinace skeletovitosti, expozice, sklonitosti a hloubky půdy  
| | | \_\_\_\_\_ hlavní půdní jednotka (HPJ)  
| | \_\_\_\_\_ klimatický region

Pro vyhodnocení odvodů za odnětí půdy ze ZPF, stanovení ekologické váhy vlivu na faktory ŽP a koeficientů snížení základní sazby odvodů bylo použito tabulek Sazebníku odvodů (část A,B,C) a postupu při výpočtu odvodů (část) z Přílohy k zákonu č.334.

Charakteristika půd v řešeném území vychází z Metodických zásad pro práci s mapovými podklady při bonitaci zemědělského půdního fondu.

Jako východisek ke zjišťování údajů potřebných pro vyhodnocení důsledků na ZPF bylo použito:

1. mapových podkladů Pozemkového úřadu v měřítku 1: 5 000 s vyznačenými hranicemi bonitovaných půdně - ekologických jednotek.
2. mapové a spisové dokumentace k vyhlášení národních parků, chráněných krajinných oblastí, přírodních rezervací, přírodních památek, významných krajinných oblastí, územních systémů ekologické stability, chráněných oblastí přirozené akumulace vod, ochranných pásem vodních zdrojů, ochranných pásem léčivých zdrojů a minerálních vod - pro stanovení koeficientů ekologické váhy negativního vlivu odnětí půdy na faktory životního prostředí.
3. mapové nebo spisové dokumentace, posudky hygienické služby, případně výsledků účelových měření nebo průzkumů jako podklad pro důvody ke snížení základní sazby odvodů za odnětí půdy ze ZPF.
4. mapové a spisové podklady Katastrálního úřadu pro identifikaci jednotlivých pozemků, jejich kultury a využití.

#### Vyhodnocení předpokládaných důsledků navrhovaného řešení ÚPD na zemědělský půdní fond

Toto vyhodnocení je zpracováno dle zákona ČNR č.334/1992 Sb., o ochraně ZPF a vyhlášky č. 13 ze dne 24.1.1994, kterou se upravují veškeré podrobnosti ochrany ZPF.

1. Vyhodnocení předpokládaných důsledků navrhovaného řešení územně plánovací dokumentace na zemědělský půdní fond se skládá z textové a grafické části. Grafická část se zpracovává v samostatném doplňujícím výkresu, jehož podkladem jsou mapy měřítek použitých pro hlavní výkresy. Rozsah a přesnost tohoto vyhodnocení a znázornění se řídí podle stupně a kategorie zpracované územně plánovací dokumentace.

2. Vyhodnocení podle bodu 1 se dále člení podle navrhovaného funkčního využití pozemků na jednotlivé plochy, na kterých se uvažuje s umístěním výhledových rozvojových záměrů.

**2.1.** V následujících tabulkách jsou uvedeny základní údaje o navržených lokalitách v řešeném území. Jedná se o označení lokality, funkční využití, zábor půdy ze zemědělského půdního fondu, BPEJ, základní hodnotový ukazatel (ZHU; 1000,- Kč na ha). Je zde také podrobněji naznačena charakteristika půdy navržených lokalit.

#### Zábory ZPF v k.ú. Jivno

Označení plochy	Funkční využití plochy	Zábor orná (ha)	Zábor TTP (ha)	Zábor zahrada (ha)	Zábor ZPF celk.(ha)	BPEJ	ZHU	Třída ochr. ZPF
Bl.1.	Bydlení individuální	0,22	0	0	0,22	7.50.11	56	III.
Bl.2.	Bydlení individuální	0,30	0	0	0,30	7.50.11	56	III.
Bl.3.	Bydlení individuální	0	0	0,33	0,33	7.50.11	56	III.
<b>Bl.4.</b>	<b>Bydlení individuální</b>	<b>0,93</b>	<b>0</b>	<b>0</b>	<b>0,93</b>	<b>7.32.11</b>	<b>49</b>	<b>II.</b>
Bl.4.	Bydlení individuální	0,27	0	0	0,27	7.32.11	49	II.
		0,43	0	0	0,43	7.32.14	49	IV.
Bl.5.	Bydlení individuální	0,07	0	0	0,07	7.50.11	56	III.
		0,21	0	0	0,21	7.32.14	49	IV.
Bl.5.	Bydlení individuální	0,01	0	0	0,01	7.50.11	56	III.
		0,36	0	0	0,36	7.32.14	49	IV.
Bl.6..	Bydlení individuální	0,39	0	0	0,39	7.32.14	49	IV.
Bl.8.	Bydlení individuální	0	0,17	0	0,17	7.32.14	49	IV.
Bl.8.	Bydlení individuální	0,57	0	0	0,57	7.32.14	49	IV.
Bl.9.	Bydlení individuální	0,42	0	0	0,42	7.32.11	49	II.
Bl.10.	Bydlení individuální	0,97	0	0	0,97	7.32.11	49	II.
Bl.11.	Bydlení individuální	0	0	0,11	0,11	7.68.41	9	V.
Bl.12.	Bydlení individuální	0	0,03	0,04	0,07	7.32.04	49	III.
		0	0	0,01	0,01	7.32.14	49	IV.
Bl.12.	Bydlení individuální	0	0,21	0,21	0,42	7.32.04	49	III.
		0	0	0,04	0,04	7.32.14	49	IV.
Bl.13.	Bydlení individuální	0		0,28	0,28	7.32.04	49	III.
Bl.14.	Bydlení individuální	0,06	0	0,29	0,35	7.32.14	49	IV.
Bl.14.	Bydlení individuální	1,06	0	0,09	1,15	7.32.14	49	IV.
Bl.15.	Bydlení individuální	0	0,38	0,42	0,80	7.32.14	49	IV.
Bl.16.	Bydlení individuální	0,25	0	0	0,25	7.32.11	49	II.
Bl.17.	Bydlení individuální	0,02	0	0,15	0,17	7.47.00	38	II.

<b>Bydlení celkem</b>		<b>6,54</b>	<b>0,79</b>	<b>1,97</b>	<b>9,30</b>			
<i>Z toho vyjmuto ve schvál. ÚPD</i>		<i>2,53</i>	<i>0,76</i>	<i>1,57</i>	<i>4,86</i>			
<b>RR.3.</b>	<b>Rekreace rodinná</b>	<b>1,18</b>	<b>0</b>	<b>0</b>	<b>1,18</b>	<b>7.50.11</b>	<b>56</b>	<b>III.</b>
		<b>0,06</b>	<b>0</b>	<b>0</b>	<b>0,06</b>	<b>7.32.11</b>	<b>49</b>	<b>II.</b>
<i>RR.3.</i>	<i>Rekreace rodinná</i>	<i>0,44</i>	<i>0</i>	<i>0</i>	<i>0,44</i>	<i>7.50.11</i>	<i>56</i>	<i>III.</i>
<i>RR.4.</i>	<i>Rekreace rodinná</i>	<i>0,83</i>	<i>0</i>	<i>0</i>	<i>0,83</i>	<i>7.32.11</i>	<i>49</i>	<i>II.</i>
<b>RR.5.</b>	<b>Rekreace rodinná</b>	<b>2,45</b>	<b>0</b>	<b>0</b>	<b>2,45</b>	<b>7.32.11</b>	<b>49</b>	<b>II.</b>
<b>RR.6.</b>	<b>Rekreace rodinná</b>	<b>0,29</b>	<b>0</b>	<b>0</b>	<b>0,29</b>	<b>7.32.14</b>	<b>49</b>	<b>IV.</b>
		<b>0,10</b>	<b>0</b>	<b>0</b>	<b>0,10</b>	<b>7.32.11</b>	<b>49</b>	<b>II.</b>
<b>RR.8.</b>	<b>Rekreace rodinná</b>	<b>0</b>	<b>0,07</b>	<b>0</b>	<b>0,07</b>	<b>7.32.14</b>	<b>49</b>	<b>IV.</b>
		<b>0</b>	<b>0,52</b>	<b>0,14</b>	<b>0,66</b>	<b>7.32.11</b>	<b>49</b>	<b>II.</b>
<b>RR.9.</b>	<b>Rekreace rodinná</b>	<b>0</b>	<b>0</b>	<b>0,13</b>	<b>0,13</b>	<b>7.32.11</b>	<b>49</b>	<b>II.</b>
<i>RR.10.</i>	<i>Rekreace rodinná</i>	<i>0</i>	<i>0</i>	<i>0,20</i>	<i>0,20</i>	<i>7.32.14</i>	<i>49</i>	<i>IV.</i>
		<i>0</i>	<i>0</i>	<i>0,06</i>	<i>0,06</i>	<i>7.32.11</i>	<i>49</i>	<i>II.</i>
<b>Rekreace rodinná celkem</b>		<b>5,35</b>	<b>0,59</b>	<b>0,53</b>	<b>6,47</b>			
<i>Z toho vyjmuto ve schvál. ÚPD</i>		<i>1,27</i>	<i>0</i>	<i>0,26</i>	<i>1,53</i>			
<b>BRU.1.</b>	<b>Bydlení v rodin.usedlostech</b>	<b>0</b>	<b>0,28</b>	<b>0</b>	<b>0,28</b>	<b>7.47.02</b>	<b>38</b>	<b>III.</b>
<b>BRU.2.</b>	<b>Bydlení v rodin.usedlostech</b>	<b>0,02</b>	<b>1,56</b>	<b>0</b>	<b>1,58</b>	<b>7.47.02</b>	<b>38</b>	<b>III.</b>
		<b>0</b>	<b>0,13</b>	<b>0</b>	<b>0,13</b>	<b>7.67.01</b>	<b>12</b>	<b>V.</b>
<b>Bydlení v rod.usedl. celkem</b>		<b>0,02</b>	<b>1,97</b>	<b>0</b>	<b>1,99</b>			
<i>Z toho vyjmuto ve schvál. ÚPD</i>		<i>0</i>	<i>0</i>	<i>0</i>	<i>0</i>			
<i>OVSR.1.</i>	<i>Občanské vybavení sportovně rekreační</i>	<i>0</i>	<i>0</i>	<i>0,43</i>	<i>0,43</i>	<i>7.50.11</i>	<i>56</i>	<i>III.</i>
<b>Občan. vybav. sport. rekr. celk.</b>		<b>0</b>	<b>0</b>	<b>0,43</b>	<b>0,43</b>			
<i>Z toho vyjmuto ve schvál. ÚPD</i>		<i>0</i>	<i>0</i>	<i>0,43</i>	<i>0,43</i>			
<b>ZK.1.</b>	<b>Zeleň krajinná</b>	<b>1,09</b>	<b>0,02</b>	<b>0</b>	<b>1,11</b>	<b>7.47.02</b>	<b>38</b>	<b>III.</b>
<b>Zeleň krajinná celkem</b>		<b>1,09</b>	<b>0,02</b>	<b>0</b>	<b>1,11</b>			
<i>Z toho vyjmuto ve schvál. ÚPD</i>		<i>0</i>	<i>0</i>	<i>0</i>	<i>0</i>			
<b>Celkem</b>		<b>13,00</b>	<b>3,37</b>	<b>2,93</b>	<b>19,30</b>			
<i>Z toho vyjmuto ve schvál. ÚPD</i>		<i>3,80</i>	<i>0,76</i>	<i>2,26</i>	<i>6,82</i>			

Pozn TTP = trvalé travní porosty

Žlutě jsou podbarveny plochy ZPF s II. třídou ochrany

Kurzívou jsou vyznačeny plochy ZPF již vyjmuté ve schválené ÚPD

Tučně nepodbarveny jsou vyznačeny nově navržené plochy v ÚP

Obec Jivno	Bydlení	Rekreace rodinná	Bydlení v rod.usedl.	Občan. vyb. sport.rekreační	Zeleň krajinná	Celkem
Celkem	9,30 ha	6,47 ha	1,99 ha	0,43 ha	1,11 ha	<b>19,30 ha</b>
<i>Ve schválené ÚPD</i>	<i>4,86 ha</i>	<i>1,53 ha</i>	<i>0 ha</i>	<i>0,43 ha</i>	<i>0 ha</i>	<b>6,82 ha</b>

Obec Jivno	Zábor ZPF podle třídy ochrany (ha)				Celkem ha
	II.	III.	IV.	V.	
Celkem	7,30	6,72	5,04	0,24	<b>19,30 ha</b>
<i>Ve schválené ÚPD</i>	<i>4,29</i>	<i>0,33</i>	<i>2,20</i>	<i>0</i>	<b>6,82 ha</b>

Pro rozvoj obce a jejích zastavitelných ploch jsou využívány kromě ZPF i ostatní plochy a nevyužívané, či opuštěné a chátrající areály (tzv. „brownfields“). Tyto plochy zaujímají celkem 11,20 ha.

Označení plochy	název	Funkční využití plochy	Zábor (ha)	Druh pozemku
BI.5.		Bydlení individuální	0,04	ostatní
BI.7.		Bydlení individuální	1,04	ostatní
BI.8.		Bydlení individuální	0,15	ostatní
BI.11.		Bydlení individuální	0,07	ostatní
BI.12.		Bydlení individuální	0,04	ostatní

RR.1.	Rekreace rodinná	0,10	ostatní
RR.2	Rekreace rodinná	1,53	ostatní
RR.3.	Rekreace rodinná	0,07	ostatní
RR.5.	Rekreace rodinná	0,13	ostatní
RR.8.	Rekreace rodinná	0,01	ostatní
RR.10.	Rekreace rodinná	0,06	ostatní
BRU.2.	Bydlení v rodin.usedlostech	0,02	ostatní
OVSR.2.	Občanské vybavení sportovně rekreační	0,44	ostatní
OVSR.3.	Občanské vybavení sportovně rekreační	1,31	ostatní
ZK.1.	Zeleň krajinná	0,22	ostatní
ZK.2.	Zeleň krajinná	5,97	ostatní
Celkem ostatní plochy		11,20 ha	

Údaje o skutečných investicích do půdy za účelem zlepšení půdní úrodnosti a jejich předpokl. porušení

Žádné investice do půdy za zlepšení půdní úrodnosti zde navrženy nejsou. Půda, kde se nacházejí **stávající meliorace**, je podmíněčně odnímatelná a podmíněčně zastavitelná. Dochází-li však v rámci výstavby k jejímu záboru, musí být tyto meliorace opraveny tak, aby nedošlo k porušení tohoto hospodářského díla při výstavbě.

Údaje o areálech a objektech zemědělské prvovýroby a zemědělských usedlostech

V řešeném území se nachází bývalý areál zemědělské prvovýroby, který nebyl využíván a měl charakter brownfields. Tento areál byl navržen ve schválené ÚPD jako plocha přestavby. V současnosti je tento areál využíván jako plocha pro výrobu a skladování se sídlem několika firem. V řešeném území se dochovala řada zemědělských usedlostí, které jsou při řešení ÚP Jivno respektovány a navíc jsou navrženy v místní části Samoty dvě zastavitelné plochy, ve kterých je uvažováno s výstavbou rodinných usedlostí.

Údaje o uspořádání ZPF v území, opatřeních k zajištění ekologické stability krajiny a významných skutečnostech vyplývajících ze schválených návrhů pozemkových úprav a o jejich předpokládaném porušení.

Charakteristika zemědělských půd nacházejících se v řešeném území

Klimatický region:

Kód regionu	: 7
Symbol regionu	: MT 4
Charakteristika regionu	: mírně teplý, vlhký
Suma teplot nad 10° C	: 2200° - 2400°
Pravděpodobnost suchých vegetačních období	: 5 - 15
Vláhová jistota	: nad 10
Prům. roční teplota (°C)	: 6° - 7°
Prům. roční úhrn srážek (mm)	: 650 - 750

Hlavní půdní jednotka (HPJ):

- 32 Hnědé půdy a hnědé půdy kyselé na žulách, rulách, svorech a jim podobných horninách a výlevných kyselých horninách; většinou slabě až středně štěrkovité, s vyšším obsahem hrubšího písku, značně vodopropustné, vláhové poměry jsou velmi závislé na vodních srážkách
- 47 Oglejené půdy na svahových hlínách; středně těžké až středně skeletovité nebo slabě kamenité, náchylné k dočasnému zamokření
- 50 hnědé půdy a hnědé půdy kyselé na žulách a jim podobných horninách, lehké, většinou slabě až středně štěrkovité s vyšším obsahem hrubšího písku, propustné, sušší, závislé na srážkách
- 67 Glejové půdy mělkých údolí a rovinných celků při vodních tocích; středně těžké až velmi těžké, zamokřené, po odvodnění vhodné převážně pro louky

Kombinační číslo:

Kódy sklonitosti, expozice, skeletovitosti a hloubky půdy

01 - hluboká půda, bez skeletu až slabě skeletovitá, sklon 1 - 3°, všesměrná expozice.

02 – hluboká půda, slabě skeletovitá, sklon 1 - 3°, všesměrná expozice,

04 – hluboká až středně hluboká půda, středně skeletovitá, sklon 1 – 3°, všesměrná expozice,

11 - hluboká půda, bez skeletu až slabě skeletovitá, sklon 1 - 3°, všesměrná expozice.

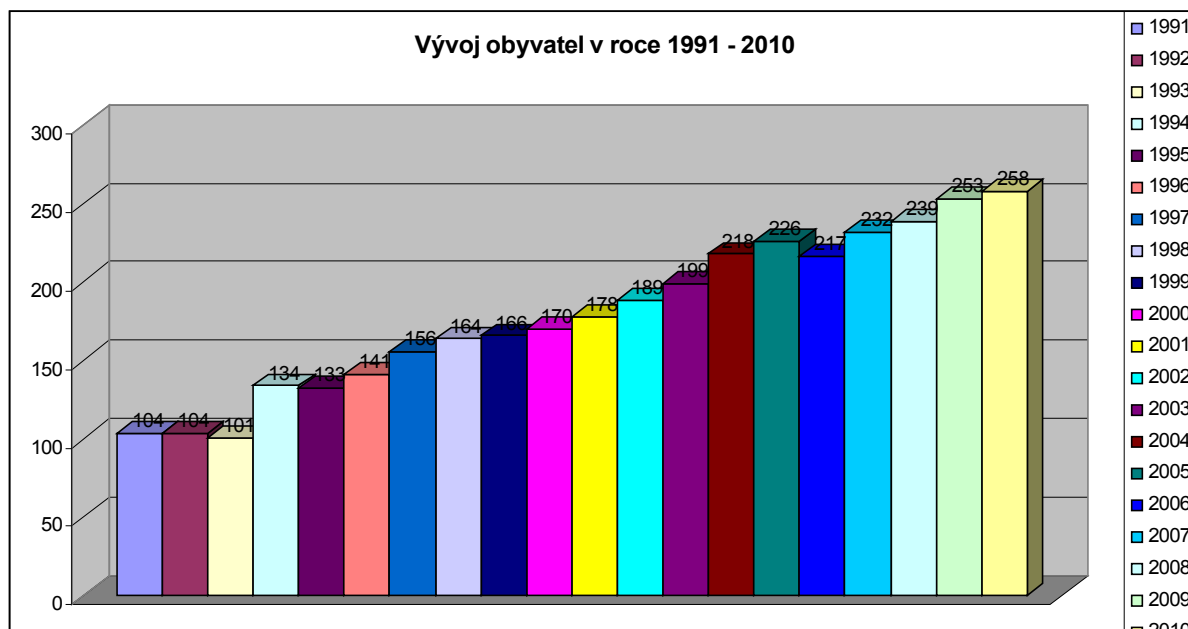
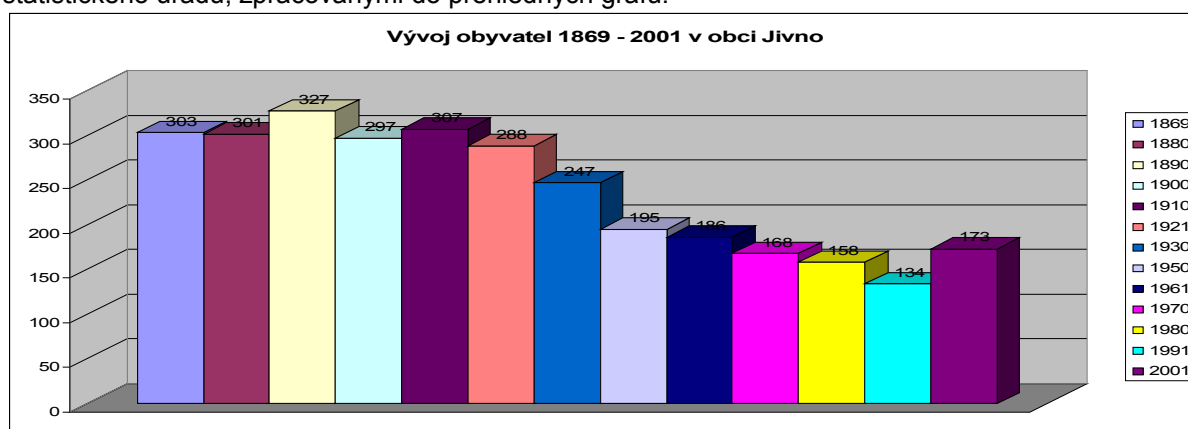
14 - hluboká až středně hluboká půda, středně skeletovitá, střední svah 3 – 7°, všesměrná expozice

Návrhem nedochází k porušení opatření k zajištění ekologické stability krajiny.

Hranice územních obvodů obcí a hranic katastrálních území jsou znázorněny v grafické části.

### Zdůvodnění navrhovaného řešení

Obec Jivno leží uvnitř republikové rozvojové oblasti OB10 České Budějovice, do které jsou soustředěny největší rozvojové záměry na území Jihočeského kraje. Protože obec Jivno leží na východním okraji této oblasti a navazuje na ni přírodně a krajinářsky atraktivní území, je z tohoto důvodu a z důvodu dobré a rychlé dopravní dostupnosti města České Budějovice, vyhledávanou lokalitou pro rodinné bydlení veřejnou a rodinnou rekreaci. Tato skutečnost je podložena údaji dle statistického úřadu, zpracovanými do přehledných grafů.



Hlavním cílem řešení ÚP Jivno bylo navrhnout respektive převážně ze schválené ÚPD převzít rozvojové plochy pro bydlení a rodinnou rekreaci, vhodně je doplnit o plochy občanské vybavenosti sportovně rekreační a technické infrastruktury. V souladu s republikovými prioritami stanovenými v PÚR 2008 je návrhem zastavitelných ploch v ÚP Jivno je podpořen polycentrický rozvoj sídelní struktury v rámci rozvojové oblasti republikového významu OB10 České Budějovice. Vzhledem k tomu, že správní území obce Jivno je cílem rekreační dojížděky obyvatel města České Budějovice jsou návrhem dalších ploch pro rekreaci rodinnou a veřejnou vytvořeny předpoklady pro posílení

partnerství mezi městskými a venkovskými oblastmi, s cílem zlepšení jejich konkurenceschopnosti. S ohledem na tento hlavní cíl, byly v návrhu ÚP Jivno přiměřeně respektovány zásady ochrany zemědělského půdního fondu. V případech, kde došlo k nezbytnému odnětí půdy ze zemědělského půdního fondu, bylo toto vyhodnoceno podle výše citovaného zákona. Pro rozvoj obce a jejích zastavitelných ploch jsou využívány kromě ZPF i ostatní plochy a nevyužívané, či opuštěné a chátrající areály (tzv. „brownfields“). Tyto plochy zaujímají celkem 11,20 ha.

V řešeném území dochází mimo jiné i k návrhu záboru ZPF s II. třídou ochrany. Zábory ZPF s II. třídou ochrany v následujících lokalitách jsou odůvodněny takto:

**BI.4.** – plocha je navržena na ZPF s II. třídou ochrany v návaznosti na současně zastavěné území. Tato plocha byla částečně vyjmuta ze ZPF ve schválené ÚPD, v ÚP Jivno je navrženo její rozšíření z důvodu dobrého dopravního napojení a napojení na již vybudované sítě technické infrastruktury.

**BI.9.** – plocha je navržena na ZPF s II. třídou ochrany v návaznosti na současně zastavěné území a na vybudované sítě technické a dopravní infrastruktury. Zábořem této plochy nedojde k narušení organizace ZPF.

**BI.10.** – plocha je navržena na ZPF s II. třídou ochrany v návaznosti na současně zastavěné území. Tato plocha byla již vyjmuta ze ZPF v rámci schválené ÚPD.

**BI.16.** – plocha je navržena na ZPF s II. třídou ochrany v proluce současně zastavěného území a v návaznosti na místní komunikaci. Zábořem této plochy nedojde k narušení organizace ZPF, naopak je využita plocha která je obtížně obhospodařovatelná.

**BI.17.** – plocha je navržena na ZPF s II. třídou ochrany v proluce současně zastavěného území a v návaznosti na místní komunikaci v místní části Vyhlídky. Zábořem této plochy nedojde k narušení organizace ZPF, naopak je využita plocha která je obtížně obhospodařovatelná.

**RR.3.** – plocha je navržena z velmi malé části na ZPF s II. třídou ochrany v návaznosti na současně zastavěné území pro rekreaci rodinnou. Tato plocha byla částečně vyjmuta ze ZPF ve schválené ÚPD, v ÚP Jivno je navrženo její rozšíření z důvodu návaznosti dopravního napojení.

**RR.4.** – plocha je navržena na ZPF s II. třídou ochrany v návaznosti na současně zastavěné území pro rekreaci rodinnou. Tato plocha pro rekreaci rodinnou byla již vyhodnocena ve schválené ÚPD a je navržena z důvodu velmi dobré vazby na stávající místní komunikaci. Zábořem této plochy nedojde k narušení organizace ZPF.

**RR.5.** – plocha je navržena na ZPF s II. třídou ochrany v proluce současně zastavěného území pro rodinnou rekreaci nad rybníkem Mrhal, s výbornou dopravní dostupností a v blízkosti kapacitního parkoviště. Zábořem této plochy nedojde k narušení organizace ZPF.

**RR.6.** – plocha je navržena z menší části na ZPF s II. třídou ochrany v proluce současně zastavěného území pro rodinnou rekreaci nad rybníkem Mrhal, v blízkosti kapacitního parkoviště. Zábořem této plochy nedojde k narušení organizace ZPF.

**RR.8.** – plocha je navržena z velké části na ZPF s II. třídou ochrany v návaznosti na současně zastavěné území pro rekreaci rodinnou na východním břehu rybníka Mrhal. Tato plocha pro rekreaci rodinnou je navržena z důvodu velmi dobré vazby na stávající místní komunikaci. Zábořem této plochy nedojde k narušení organizace ZPF.

**RR.9.** – plocha je navržena na ZPF s II. třídou ochrany v proluce současně zastavěného území pro rodinnou rekreaci na východním břehu rybníka Mrhal, s dobrou dopravní dostupností. Zábořem této plochy nedojde k narušení organizace ZPF, naopak je využita plocha která je obtížně obhospodařovatelná.

**RR.10** – plocha pro rekreaci rodinnou je navržena z velmi malé části na ZPF s II. třídou ochrany v návaznosti na současně zastavěné území zemědělské usedlosti. Zábořem této plochy nedojde k narušení organizace ZPF.

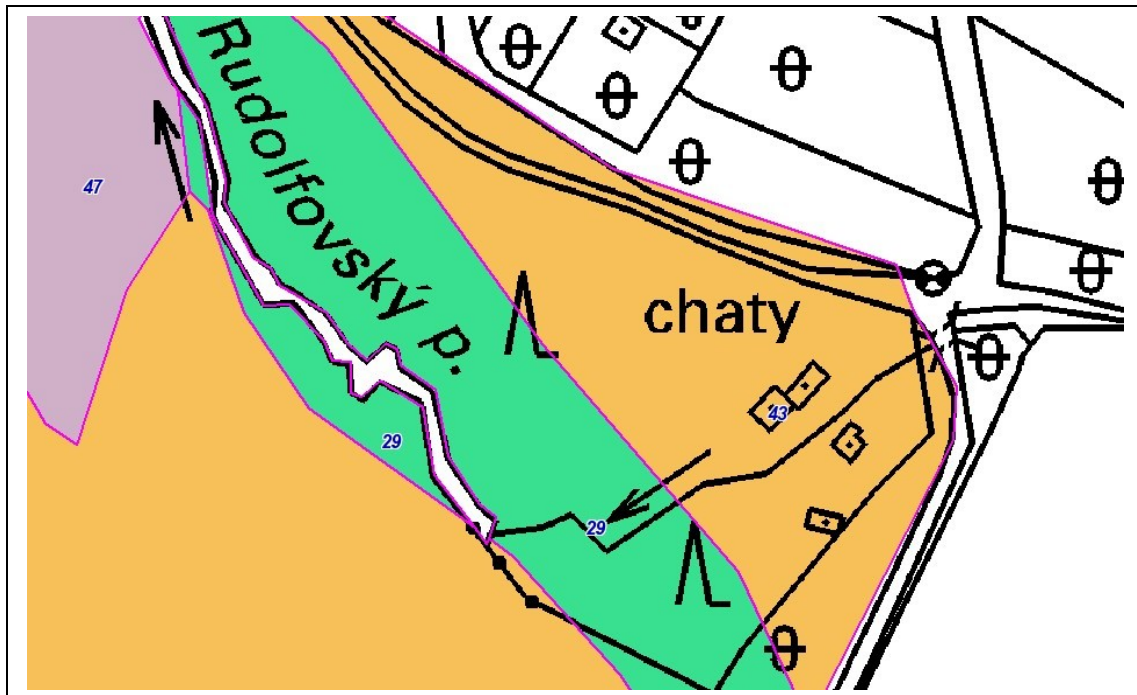
#### II.e.2. Pozemky určené k plnění funkcí lesa (PUPFL)

V řešeném území je poměrně velká lesnatost území, lesní plochy jsou zastoupeny 45% z celkové výměry území. V důsledku řešení územního plánu Jivno dochází v řešeném území k záborům PUPFL pro koridor silnice I/34 včetně mimoúrovňové křižovatky se silnicí II/634 a další zábor je pro plochu rodinné rekreace se sportovně rekreačním hřištěm (lanové centrum). V rámci této plochy bude zachována stávající hodnotná vysoká zeleň.

K lesním porostům je možné uvést pouze následující dílčí údaje:

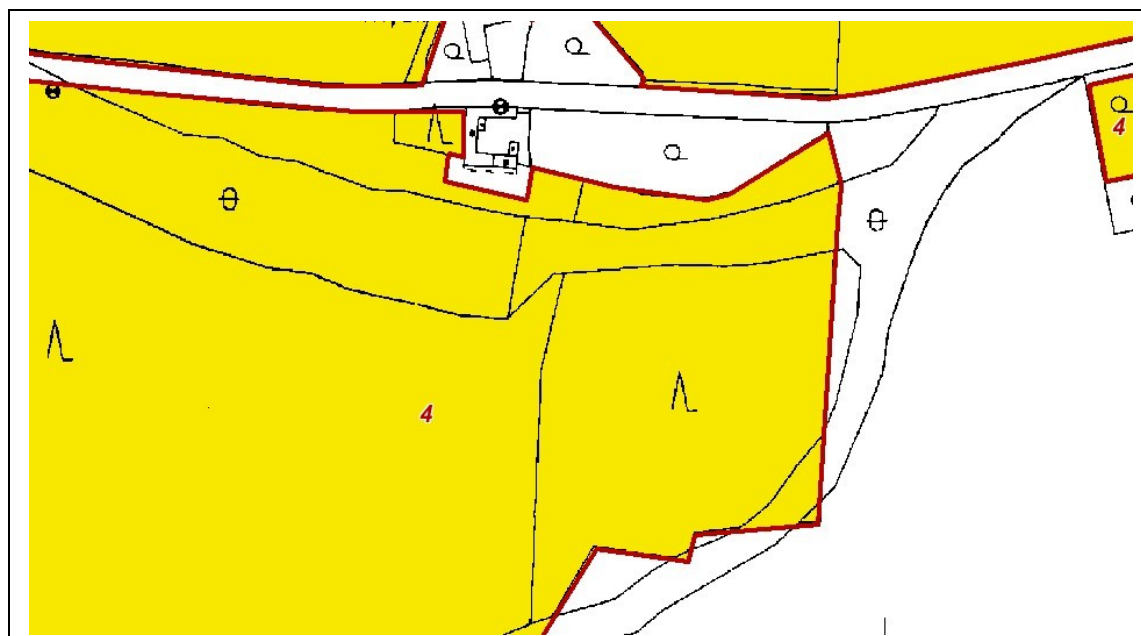
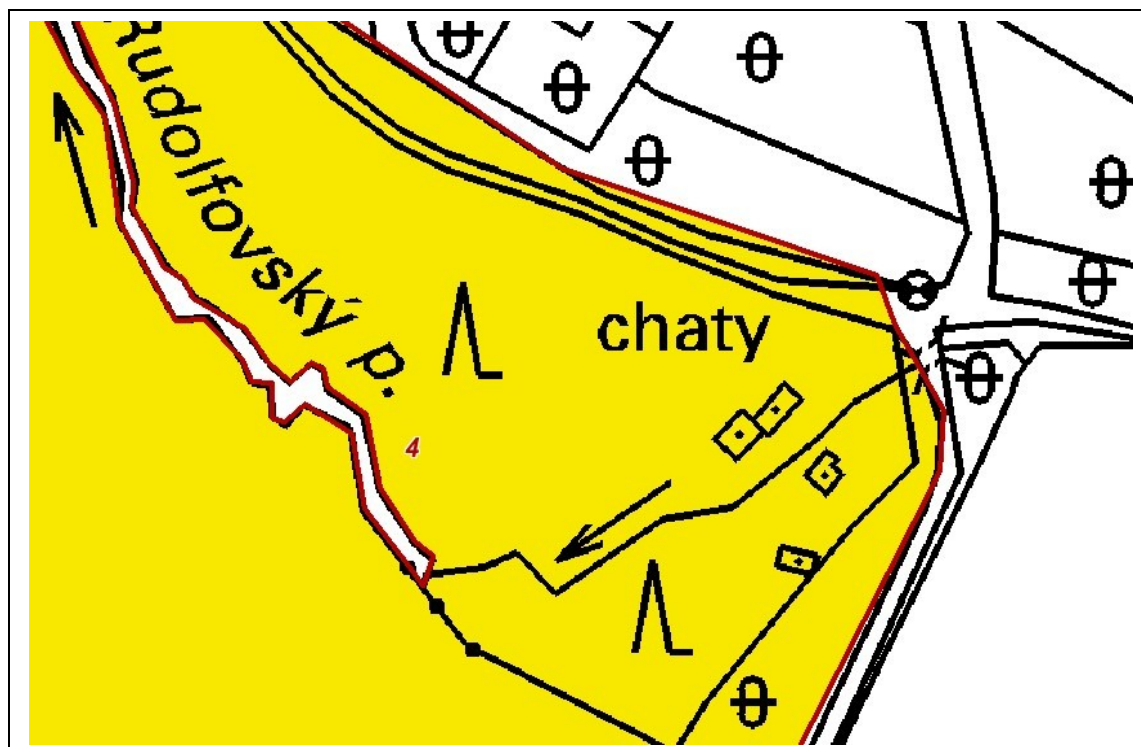
Lokalita (v územním plánu)	Zabíraná plocha m <sup>2</sup>	Parcelní číslo	Způsob ochrany pozemku
1 (RR.7)	2350	3694/5 (PK)	PUPFL
2 (DI I/34)	10290	3862/6 (PK), 3862/7 (KN), 3862/9 (KN) 3862/10 (KN)	PUPFL
<b>Celkem</b>	<b>12640</b>		<b>PUPFL</b>

Hospodářské soubory jsou následující:

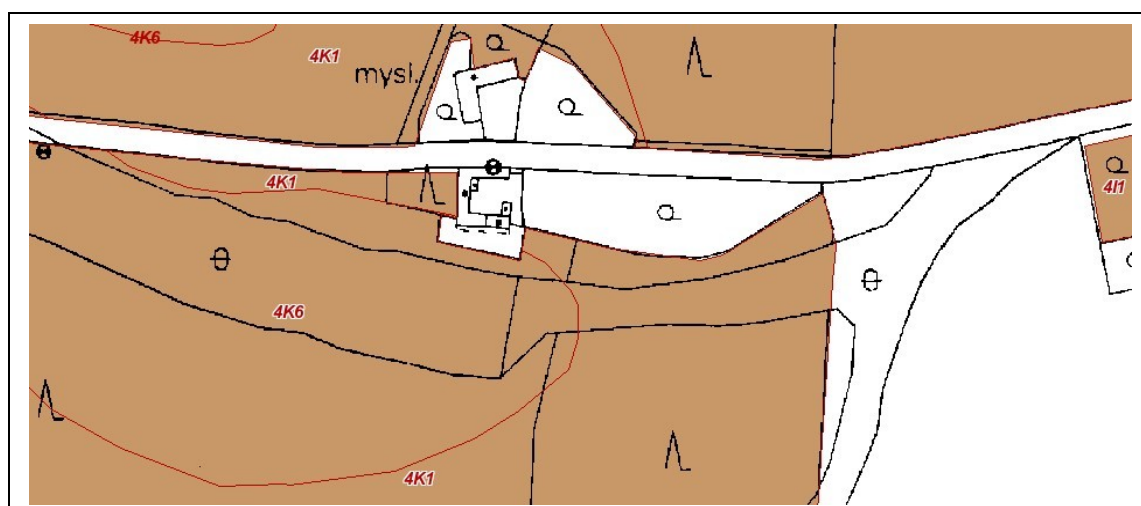
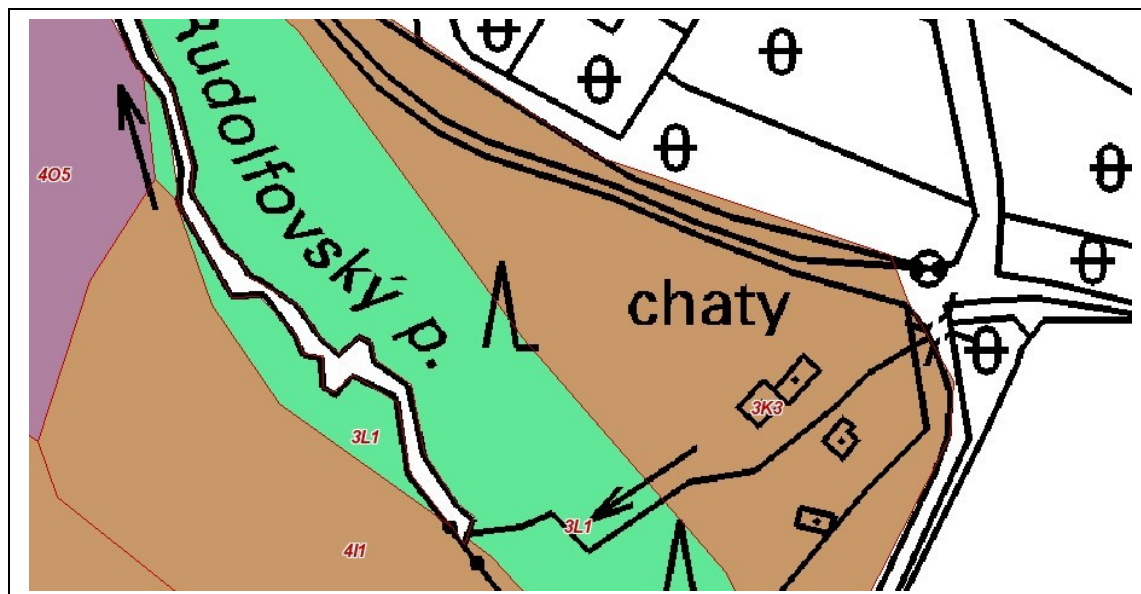


Lokalita	Hospodářský soubor	Popis
1 + 2	43	Hospodářství kyselých stanovišť středních poloh

Lesní oblast = 10 – Středočeská pahorkatina.  
LVS – 4. = Bukový:



Lesní typy:



Lokalita	Lesní typ	Popis	Společenstva
1	3K3	Kyselá dubová bučina biková na mírných svazích	<i>Querceto - Fagetum acidophilum</i>
2	4K1	Kyselá bučina metlicová na mírných svazích a plošinách	<i>Fagetum acidophilum</i>

## II.f. Odůvodnění územního plánu dle náležitostí uvedených v § 53 odst. 4 a 5 stavebního zákona, zpracované pořizovatelem, zejména soulad s

### II.f.1. Politikou územního rozvoje a územně plánovací dokumentací vydanou krajem

Řešení návrhu územního plánu Jivno je v souladu s Politikou územního rozvoje 2008 (dále jen PÚR 2008). Do řešeného území zasahuje rozvojová oblast České Budějovice (OB10). V souladu s PÚR 2008 jsou ve vazbě na OB10 navrženy poměrně rozsáhlé rozvojové plochy pro bydlení, a rodinnou rekreaci, protože je z řešeného území výborná dopravní dostupnost města České Budějovice a dále z důvodu větší poptávky po bydlení v čistém a klidném přírodním prostředí. Při řešení ÚP Jivno jsou respektovány i republikové priority stanovené v PÚR 2008:

- Ve veřejném zájmu jsou chráněny a rozvíjeny přírodní, civilizační a kulturní hodnoty území, včetně urbanistického, architektonického a archeologického dědictví. Podrobněji viz kapitola II.f.2

- Při vytváření urbánního prostředí jsou vhodnou lokalizací a návrhem zastavitelných ploch pro bydlení individuální a bydlení v rodinných usedlostech eliminovány negativní vlivy na sociální soudržnost obyvatel.
- Při řešení ochrany hodnot území jsou zohledněny požadavky na zvyšování kvality života obyvatel a hospodářského rozvoje území formou návrhu rozvoje občanské vybavenosti a technické infrastruktury.
- Ve správním území je dostatek ploch určených pro výrobu a skladování s předpokladem pro vytváření pracovních příležitostí.
- Návrhem zastavitelných ploch v ÚP Jivno je podpořen polycentrický rozvoj sídelní struktury v rámci oblasti OB10 České Budějovice republikového významu. Vzhledem k tomu, že správním územím obce Jivno je cílem rekreační dojížděky obyvatel města České Budějovice, jsou návrhem dalších ploch pro rekreaci rodinnou a veřejnou vytvořeny předpoklady pro posílení partnerství mezi městskými a venkovskými oblastmi, s cílem zlepšení jejich konkurenceschopnosti.
- V řešeném území jsou využívány opuštěné areály bývalé zemědělské výroby a cihelny a plochy po těžbě cihlářské hlíny (tzv. brownfields).
- V řešeném území jsou navrženy k využití zastavěné území formou revitalizací a sanací území čímž je podpořena ochrana nezastavěného území (zejména zemědělské a lesní půdy) zachování a rozvoj krajinné zeleně.
- Plocha recyklačního centra, která by mohla významně ovlivnit charakter krajiny, je umístěna do co nejméně konfliktní lokality vytěženého dobývacího prostoru po těžbě hlíny a jako kompenzační opatření je navrženo odclonění této plochy širokými pásy krajinné zeleně, která současně zlepšuje funkčnost nadregionálního biokoridoru vymezeného v blízkosti této plochy.
- Řešením ÚP Jivno jsou vytvářeny územní podmínky pro implementaci a respektování územních systémů ekologické stability a zvyšování a udržování ekologické stability a k zajištění ekologických funkcí krajiny i v ostatní volné krajině (viz předchozí bod) a pro ochranu krajinných prvků přírodního charakteru v zastavěných územích (viz urbanistická koncepce), s cílem zvyšování a udržování rozmanitosti venkovské krajiny.
- Dle předcházejících dvou odrážek jsou tak vytvořeny podmínky pro ochranu krajinného rázu s ohledem na cílové charakteristiky a typy krajiny a vytvářet podmínky pro využití přírodních zdrojů.
- Při řešení ÚP Jivno jsou respektovány a před zastavěním chráněny pozemky nezbytné pro vytvoření souvislých ploch veřejně přístupné zeleně (zelené pásy) způsobily pro nenáročnou formu krátkodobé rekreace a zachování prostupnosti krajiny.
- Návrhem ÚP Jivno jsou vytvářeny podmínky pro rozvoj a využití předpokladů území pro různé formy cestovního ruchu (např. cykloturistika, agroturistika, poznávací turistika), při zachování hodnot území. Návrhem cyklotras a pěších tras, které umožňují celoroční využití pro různé formy turistiky (např. pěší, cyklo, lyžařská, hipo) a jsou tímto vytvořeny předpoklady k propojení míst, atraktivních z hlediska cestovního ruchu
- Návrhem koridoru silnice I/34 včetně MÚK jsou vytvořeny předpoklady pro lepší dostupnost území a zkvalitnění dopravní a technické infrastruktury. S ohledem na prostupnost krajiny je v rámci tohoto koridoru uvažováno i mimoúrovňové propojení místní komunikací a navrhovanou cyklotrasou čímž je vytvořen předpoklad pro snížení fragmentace krajiny.
- V souladu s předcházejícím bodem jsou tudíž vytvořeny podmínky pro zlepšování dostupnosti území rozšiřováním a zkvalitněním dopravní infrastruktury s ohledem na potřeby veřejné dopravy a požadavky ochrany veřejného zdraví, zejména uvnitř rozvojové oblasti OB10.
- V rámci řešení technické infrastruktury jsou v zastavěných územích a zastavitelných plochách vytvořeny podmínky pro zadržování, vsakování i využívání dešťových vod jako zdroje vody a s cílem zmírňování účinků povodní.
- Úroveň technické infrastruktury, zejména dodávky vody a zpracování odpadních vod je koncipována tak, aby splňovala požadavky na vysokou kvalitu života. v současnosti i v budoucnosti
- S ohledem na efektivitu a přijatelné docházkové vzdálenosti není uvažováno s napojením na městskou hromadnou dopravu.
- Řešením územního plánu jsou vytvářeny územní podmínky pro rozvoj decentralizované, efektivní a bezpečné výroby energie z obnovitelných zdrojů, šetrné k životnímu prostředí, s cílem minimalizace jejich negativních vlivů a rizik při respektování přednosti zajištění bezpečného zásobování území energiemi.
- Při stanovování urbanistické koncepce byla zohledněna poptávka pro rozvoji bytového fondu ve zdravém životním prostředí v dobré a rychlé dostupnosti kvalitní městské struktury,

Řešené území je součástí Jihočeským krajem vydaných Zásad územního rozvoje

Jihočeského kraje (dále jen ZÚR JČK). V souladu se ZÚR JČK je v řešeném území upřesněn koridor silnice I/34, tak, aby byla zajištěna dostatečná plocha pro mimoúrovňovou křižovatku se silnicí II/634 a jižní obchvat Lišova. Současně je obec Jivno součástí republikové rozvojové oblasti OB10, s předpokládaným rozvojem civilizačních hodnot. Tyto hodnoty jsou při řešení ÚP Jivno rozvíjeny formou zastavitelných ploch pro bydlení, rodinnou rekreaci a rozvojem turistických a cykloturistických tras. Dále je při řešení ÚP Jivno dle aktuálních podmínek v řešeném území upřesněno vymezení nadregionálního biokoridoru NBK 117 v prostoru mezi bývalou cihelnou a recyklačním dvorem, tak aby byla zajištěna skutečná funkčnost tohoto prvku ÚSES.

#### II.f.2. Cíli a úkoly územního plánování, zejména s požadavky na ochranu architektonických a urbanistických hodnot v území a požadavky na ochranu nezastavěného území

Cílem územního plánování je vytvářet předpoklady pro výstavbu a pro udržitelný rozvoj území, spočívající ve vyváženém vztahu podmínek pro příznivé životní prostředí, pro hospodářský rozvoj a pro soudržnost společenství obyvatel území a který uspokojuje potřeby současné generace, aniž by ohrožoval podmínky života generací budoucích. Soulad s těmito cíli je popsán v předcházející kapitole II.c. Úkolem územního plánování je mimo jiné zejména zajištění předpokladů pro ochranu přírodních, kulturních a civilizačních hodnot v území.

##### Podmínky pro zachování přírodních hodnot:

Ochrana přírodních hodnot je zajištěna zejména respektováním základních skladebných prvků ÚSES a respektováním sídelní a krajinné zeleně a lesních ploch. Zejména je potřeba respektovat zeleň zahrad u stávajících zemědělských usedlostí okolo návěsního prostoru v sídle Jivno, které se uplatňují v dálkových pohledech a napomáhají k zapojení sídla do krajinného rázu a tvoří zelený rámec sídla. Současně je respektována a chráněna niva Rudolfovského potoka formou vymezení lokálního biokoridoru. Součástí řešení územního plánu je kromě návrhu rozvoje sídelní a krajinné zeleně i vyhodnocení důsledků navrhovaného řešení na zemědělský půdní fond, pozemky určené k plnění funkcí lesa a vodohospodářské řešení, včetně návrhu rozvoje kanalizace a jejího napojení na čistírny odpadních vod (ČOV). S ohledem na krajinný ráz nejsou na území obce navrhovány větrné ani fotovoltaické elektrárny, s výjimkou možného osazení fotovoltaických panelů na střeších domů.

##### Podmínky pro zachování kulturních hodnot:

Z kulturních hodnot jsou při řešení ÚP Jivno respektovány zejména nemovité kulturní památky zapsané v ústředním seznamu:

Číslo rejstříku	Název okresu	Sídelní útvar	Část obce	čp.	Památky
10673 / 3-6083	Čes.Budějovice	Jivno	Jivno		kaple sv. Vojtěcha

Zejména je kladen důraz na zachování pohledové a architektonické dominanty kaple sv. Vojtěcha, okolo které je vymezeno veřejné prostranství s veřejnou zelení. V tomto prostoru nesmí být navrhovány žádné stavby, ani provozovány činnosti a děje, které by měly negativní dopad na nemovitou kulturní památku zapsanou v ústředním seznamu. Řešené území je území s archeologickými nálezy. Tato území jsou jedním z limitů využití území a budou v nich dodrženy podmínky stanovené příslušným archeologickým ústavem.

##### Podmínky pro zachování civilizačních hodnot:

Na vývoj civilizačních hodnot v území má velký vliv poloha uvnitř rozvojové oblasti republikového významu OB10 a rychlá dopravní dostupnost města České Budějovice. Vlivem řešení územního plánu dochází k rozvoji a zlepšení podmínek pro rozvoj civilizačních v důsledku návrhu nových ploch pro bydlení, rodinnou rekreaci občanskou vybavenost pro sport, rekreaci a využití volného času obyvatelstva, včetně návrhu doplnění a zlepšení technické infrastruktury obce. Kromě rozvoje příměstského bydlení má obec Jivno výborné předpoklady pro rozvoj v oblasti cestovního a turistického ruchu. Proto je potřeba i nadále rozvíjet podmínky pro zlepšování služeb a občanského vybavení, například formou revitalizace nevyužitého areálu občanské vybavenosti Na Skautí. Dále je potřeba revitalizovat vyhořelý objekt občanské vybavenosti (restaurace) u rybníku Mrhal, který poskytoval zejména stravovací a ubytovací služby početným návštěvníkům a rekreativním. Obec leží v atraktivním krajinném prostředí které je rychle dopravně dostupné a jsou přes ni vedeny cykloturistické a turistické trasy do rekreačních lesů u rybníka Mrhal a Libníče .

##### Ochrana architektonických a urbanistických hodnot v území :

Architektonické a urbanistické hodnoty nejsou řešením územního plánu dotčeny. V řešeném území jsou evidovány nemovité kulturní památky zapsané v ústředním seznamu a ty jsou při řešení územního plánu respektovány. V případě zamýšlené výstavby, která by mohla po svém realizování nadměrným měřítkem, nevhodným tvaroslovím, materiálovou skladbou, barevností a jakýmkoli jiným způsobem nepříznivě ovlivnit prostředí v souvislosti s nemovitou kulturní památkou je nutné, aby k těmto nepříznivě působícím okolnostem nedocházelo, postupovat dle příslušných ustanovení

Zákona o státní památkové péči v platném znění. V případě stavby, přestavby, či rekonstrukce nemovité kulturní památky je toto nutno konzultovat s příslušným Národním památkovým ústavem a vyžádat si závazné stanovisko dotčených orgánů na úseku ochrany památek.

V sídle Jivno se dochovalo původní urbanistické okrouhlicové uspořádání zemědělských usedlostí okolo návěsního prostoru. Původní historická stopa sídla není řešením návrhu ÚP nikterak negativně dotčena, protože navrhované zastavitelné plochy jsou převážně navrhovány mimo historické jádro sídla. Dále je potřeba při využívání zastavitelných ploch navržených v Jivno respektovat existující drobné sakrální objekty v řešeném území (např. kamenné kříže, boží muka, kapličky, křížové či pamětní kameny atd.), tak aby při jakékoliv činnosti v území nedošlo k jejich poškození nebo nevhodné manipulaci s nimi. Rovněž je potřeba respektovat charakter rybníka Mrhal s unikátní vysokou hrází a historickým vypouštěcím zařízením. Po jeho hrázi a údolím Rudolfového potoka je trasována i naučná stezka tématicky těžbě stříbra v nedalekém Rudolfově.

Při řešení ÚP Jivno je respektován charakteristický krajinný ráz se zeleným horizontem lesních ploch v nejvyšších polohách řešeného území. Toto přírodní prostředí umožňuje harmonické zapojení sídla Jivna do krajiny, odkud se otevírají dálkové panoramatické rozhledy na hřebeny Novohradských hor, Blanského lesa i vzdálené horizonty Šumavy.

#### Požadavky na ochranu nezastavěných území :

Nezastavěným územím se rozumí území, která nelze zastavět vůbec nebo která lze zastavit výjimečně a za zvláštních podmínek stanovených pro takový účel obecně závaznými předpisy nebo touto územně plánovací dokumentací, dle hlavních a přípustných podmínek využití ploch s rozdílným způsobem využití, stanovených pro plochy vymezené mimo zastavěné území a zastavitelné plochy. V nezastavěném území lze v souladu s jeho charakterem umísťovat stavby, zařízení, a jiná opatření pouze pro zemědělství, lesnictví, vodní hospodářství, těžbu nerostů, pro ochranu přírody a krajiny, pro veřejnou dopravní a technickou infrastrukturu, pro snižování nebezpečí ekologických a přírodních katastrof a pro odstraňování jejich důsledků, a dále taková technická opatření a stavby, které zlepšují podmínky jeho využití pro účely rekreace a cestovního ruchu, například cyklistické stezky, cykloodpočívky s mobiliářem, rozhledny, hygienická zařízení, ekologická a informační centra;

#### II.f.3. Požadavky zákona č. 183/2006 Sb. (Stavební zákon) a jeho prováděcích právních předpisů

Návrh územního plánu Jivno je zpracován v souladu s požadavky zákona č. 183/2006 Sb a jeho prováděcích vyhlášek v platném znění.

#### II.f.4. Požadavky zvláštních právních předpisů a se stanovisky dotčených orgánů podle zvláštních právních předpisů, popřípadě s výsledkem řešení rozporů.

Návrh územního plánu Jivno je zpracován v souladu se stanovisky dotčených orgánů, které byly obsaženy v zadání, právem chráněné zájmy dotčených osob nejsou dotčeny.

##### II.f.4.1. Požadavky zvláštních právních předpisů

Požadavky civilní ochrany vychází ze zákona č. 128/2000 Sb., v platném znění, který stanoví rozsah práv a povinností samosprávných orgánů. Zákon o obcích má návaznost na zákon č.239/2000 Sb. (o integrovaném záchranném systému, ve znění pozdějších předpisů).

##### Ochrana území před průchodem průlomové vlny vzniklé zvláštní povodní

Řešené území není ohroženo průchodem průlomové vlny vzniklé zvláštní povodní, není zde stanoveno záplavové území.

##### Zóna havarijního plánování

Území řešené územním plánem Jivno není součástí žádné zóny havarijního plánování.

##### Ukrytí obyvatelstva v důsledku mimořádné události

Základní ochranou obyvatelstva před účinky mimořádné události je ukrytí v úkrytových prostorech. K ukrytí obyvatelstva se využívají ochranné vlastnosti uzavřených prostorů v běžných stavbách, dané především pevností a tuhostí stavebních konstrukcí, možností oddělení se od vnějšího prostředí a nízkou prostupností nebezpečných škodlivin stavebními materiály. Ochranné vlastnosti úkrytových prostorů se podle potřeby při ukrytí dále průběžně zkvalitňují vhodnými opatřeními, které lze svépomocně a s využitím přímo dostupných pomůcek v úkrytu realizovat.

##### Evakuace obyvatelstva a jeho ubytování

V případě nutnosti evakuovat obyvatele z řešeného území bude postupováno podle platných předpisů.

##### Skladování materiálu civilní ochrany a humanitární pomoci.

Na území obce se nenacházejí žádné sklady materiálu CO Ministerstva vnitra, Hasičského záchranného sboru Jihočeského kraje, obce, právnických ani podnikajících fyzických osob. V případě

nutnosti mohou být některé vhodné stávající pozemky a objekty dočasně využívány pro potřeby civilní ochrany.

#### Vyvezení a uskladnění nebezpečných látek mimo současně zastavěná území a zastavitelná území obce

V řešeném území se nacházejí látky ohrožující v případě havárie bezpečnost nebo lidské zdraví. Jedná se o sklad trhavin firmy kamenolomy ČR mimo zastavěné území sídla, ve vytěženém dobývacím prostoru, na jihozápadním okraji řešeného území. Při řešení ÚP Jivno se nepředpokládá vyvezení nebezpečných látek, protože tyto jsou uloženy mimo zastavěná a zastavitelná území..

#### Záchranné, likvidační a obnovovací práce pro odstranění nebo snížení škodlivých účinků kontaminace, vzniklých při mimořádné události.

Záchrannými pracemi se rozumí činnost k odvrácení nebo omezení bezprostředního působení rizik vzniklých mimořádnou událostí ohrožující život, zdraví, majetek nebo životní prostředí. Likvidačními a obnovovacími pracemi pak činnost k odstranění následků způsobených mimořádnou událostí. Záchranné, likvidační a obnovovací práce (dále ZL a OP) k odvrácení a k odstranění škodlivých účinků kontaminace vzniklé při mimořádné situaci provádějí základní složky integrovaného záchranného systému, a to především jednotky požární ochrany zařazené do plošného pokrytí kraje, které jsou vybaveny technikou a materiálem k plnění tohoto úkolu.

Zjišťování a označování nebezpečných oblastí, detekce plynů a nebezpečných látek, provádění dekontaminace v prostředí nebezpečných látek, provádění zajišťuje Chemicko-technická služba Hasičského záchranného sboru ČR. Na provádění ZL a OP se na vyžádání dále podílejí ostatní složky integrovaného záchranného systému, a to především vyčleněné síly a prostředky ozbrojených sil a zařízení civilní ochrany pro zabezpečení dekontaminace terénu, osob, oděvů a věcných prostředků. Personál a prostředky základních a ostatních složek jsou za válečného stavu označeny mezinárodně platnými rozpoznávacími znaky civilní ochrany.

Aby mohla chemicko-technická služba a zařízení civilní ochrany plnit své úkoly, musí mít k dispozici stavby dotčené požadavky civilní ochrany, jejichž stávající technologické vybavení je po úpravách využitelné k dekontaminaci a chemické laboratoři.

Ve stávajících rodinných domech starších i novějších se počítá s možností zřízení improvizovaných úkrytů.

#### Ochrana před vlivy nebezpečných látek skladovaných v území.

V řešeném území se vyskytují plochy a objekty, kde jsou skladovány a používány nebezpečné látky. Jedná se o sklad trhavin firmy Kamenolomy Č.R.. Objekt je umístěn uvnitř dobývacího prostoru, takže je chráněn z větší části lomovou stěnou a dále uměle vytvořenými valy. Účinky havárie však mohou přesáhnout hranici areálu skladu trhavin a mohou zasáhnout místa u nichž lze předpokládat přítomnost osob. Je však vyloučeno působení domino efektů a synergických účinků havárií. Proto je v koordinačním výkrese vymezeno ochranné pásmo skladu trhavin o poloměru 100 m. Do toho ochranného pásma nesmí být umístovány žádné navrhované zastavitelné plochy, zejména pro bydlení a rekreaci rodinnou.

#### Nouzové zásobování obyvatelstva vodou a elektrickou energií.

Nouzové zásobování obyvatelstva pitnou vodou při zachování jejího nezbytného množství a nezávadných vlastností se bude zajišťovat v případě, že nelze zabezpečit běžné zásobování obyvatelstva pitnou vodou pro veřejnou potřebu. Hromadné zásobování obyvatel pitnou vodou zajišťují provozovatelé vodovodů. Při zásobování pitnou vodou je provozovatel oprávněn přerušit nebo omezit dodávky jen v případech stanovených zákonem a současně je povinen zajistit náhradní zásobování pitnou vodou. Postup orgánů krajů a obcí k zajištění nouzového zásobování vodou je řešen Směrnicí Ministerstva zemědělství č.j. 416578/2001-6000 ze dne 20.12.2001. Seznam subjektů Služby předávají orgány krizového řízení územně příslušnému hasičskému záchrannému sboru kraje, jako podklad pro uzavření písemných dohod k poskytnutí plánované pomoci na vyžádání podle §21 zákona č.239/2000 Sb. Nouzové zásobování vodou je součástí krizových a havarijních plánů podle zvláštních předpisů.

Stanoviště pro cisterny k havarijnímu zásobování pitnou vodou je na veřejných prostranstvích v sídle Jivno a Vyhlídky. Nouzové zásobování elektrickou energií není centrálně navrhováno.

Požární voda: Voda pro účely hašení požáru v je použita z hydrantů vodovodního řádu, případně je zdrojem požární vody pro sídlo Jivno návesní rybník, pro chatové lokality rybník Mrhal a Malý Mrhal.

#### Obrana a bezpečnost státu

Celé řešené území se nachází v ochranném pásmu radiolokačního prostředku RTH Třebotovice. Řešením ÚP Jivno nedojde k porušení podmínek tohoto ochranného pásma.

#### II.f.5 Vyhodnocení vlivů na udržitelný rozvoj území

Toto vyhodnocení bylo provedeno v kapitole II.c. textové části této územně plánovací dokumentace. Z výsledku tohoto vyhodnocení vyplývá, že řešení návrhu územního plánu Jivno nebude mít negativní vliv na trvale udržitelný rozvoj území.

#### II.f.6. Stanovisko krajského úřadu k vyhodnocení vlivů na životní prostředí se sdělením, jak bylo zohledněno

Vzhledem ke skutečnosti, že dotčený orgán z hlediska zákona o ochraně přírody a krajiny stanovil, že územní plánu nebude mít významný vliv na evropsky významnou lokalitu nebo ptačí oblast, a dotčený orgán z hlediska zákona o posuzování vlivů nepožadoval zpracování vyhodnocení vlivů na životní prostředí, nebyl v zadání uveden požadavek na zpracování vyhodnocení vlivů na udržitelný rozvoj území.

#### II.f.7. Vyhodnocení účelného využití zastavěného území a vyhodnocení potřeby vymezení zastavitelných ploch

Lze konstatovat, že zastavěné území v obci Jivno je účelně využíváno. Nově vymezené zastavitelné plochy se nachází v návaznosti na stávající zástavbu. Zastavitelné plochy lze dobře napojit na technickou infrastrukturu.

#### **II.f. Údaje o počtu listů odůvodnění územního plánu a počtu výkresů k němu připojené grafické části**

Textová část odůvodnění územního plánu obsahuje celkem 10 oboustranně potisknutých listů (str. 23 – 42).

Grafická část odůvodnění územního plánu obsahuje tyto výkresy :

- |       |   |             |
|-------|---|-------------|
| II.   | Odůvodnění územního plánu                   |             |
| II.1. | Koordinální výkres                          | m 1 : 5000  |
| II.2. | Širší vztahy                                | m 1 : 25000 |
| II.3. | Výkres předpokládaného záboru půdního fondu | m 1 : 5000  |

Grafická část odůvodnění územního plánu obsahuje celkem 3 výkresy